



Приложение к дополнительной общеразвивающей программе «ХОД КОНЕМ»

Составитель приложения

Ленкова Юлия Петровна, методист

Оглавление

Краткие сведения о программе	1
1. ОЦЕНОЧНЫЕ МАТЕРИАЛЫ.....	2
1.1 Система оценки результативности реализации ДОП	2
Задания для промежуточной аттестации	3
Перечень вопросов к итоговому контролю	5
2. МЕТОДИЧЕСКИЕ МАТЕРИАЛЫ	6
Шахматные задачи для самостоятельного решения.....	6

Краткие сведения о программе

Дополнительная общеразвивающая программа	ХОД КОНЕМ
Автор (составитель) программы:	Кугаппи В.Э., Быстрыкова Е.В, Рубцова Т.А. педагоги дополнительного образования
Направленность программы / направление (вид) деятельности	физкультурно-спортивная / шахматы
Возраст детей, осваивающих программу	7-12 лет
Срок реализации программы	1 год

1. ОЦЕНОЧНЫЕ МАТЕРИАЛЫ

1.1 Система оценки результативности реализации ДОП

Данная программа предполагает следующие виды контроля:

Виды контроля и аттестации	Формы контроля	Оценочные материалы
Текущий контроль	Педагогическое наблюдение. Опрос. Выполнение контрольных заданий. Разыгрывание проблемных позиций. Решение шахматных задач. Тестирование на компьютере	Контрольные задания Шахматные задачи
Промежуточная аттестация 1 раз в год (декабрь)	Педагогическое наблюдение. Решение шахматных задач	Шахматные задачи Зачетная ведомость промежуточной аттестации
Итоговый контроль проводится в конце обучения (май)	Соревнования (турнир). Устный опрос.	Протоколы соревнования (турнира). Вопросы для устного опроса. Зачетная ведомость итогового контроля.

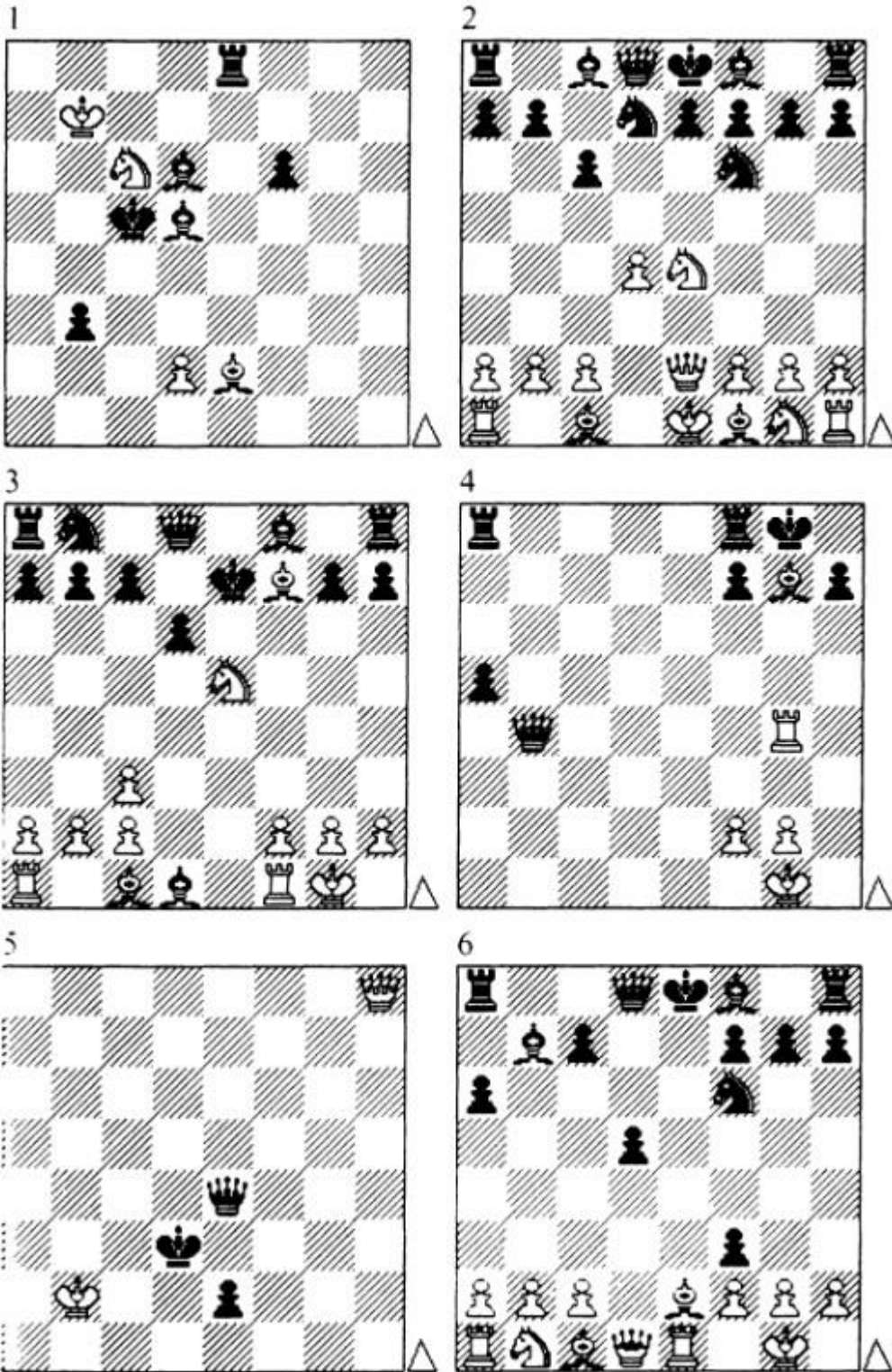
Для оценки результативности реализации программы используются следующие формы контроля:

- метод педагогического наблюдения;
- устный опрос;
- тестирование;
- контрольные задания;
- разыгрывание проблемных позиций
- зачетное занятие;
 - участие в турнирах.

Промежуточная аттестация проводится в середине учебного года (декабрь) в форме зачетного занятия. Итоговый контроль в конце учебного года в форме устного опроса. (май).

1. Поставь мат в 1 ход.

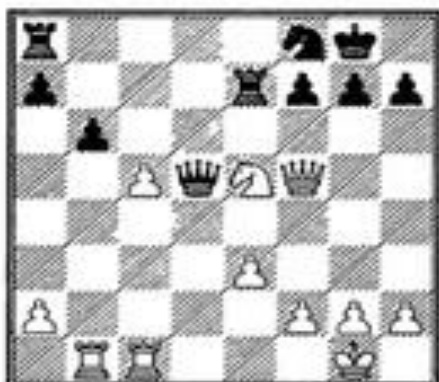
МАТ В ОДИН ХОД



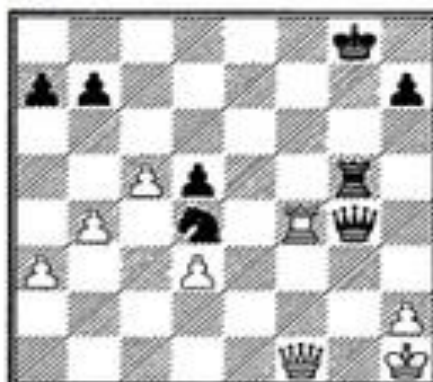
2. Сделай двойной удар.

Двойной удар

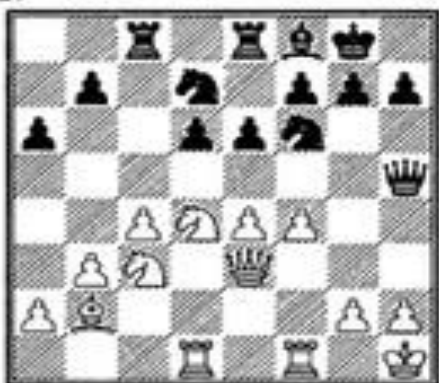
25



26



27



28



29



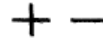
30



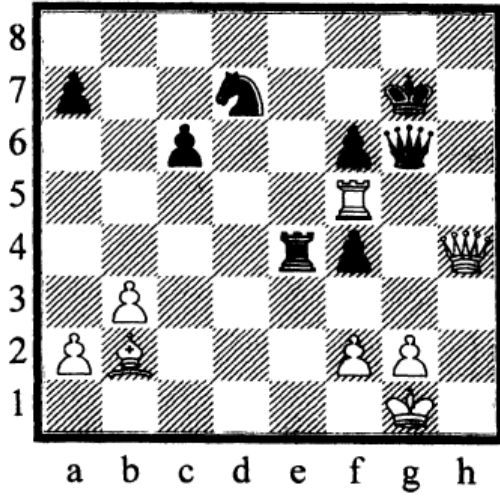
3. Сделай связку.



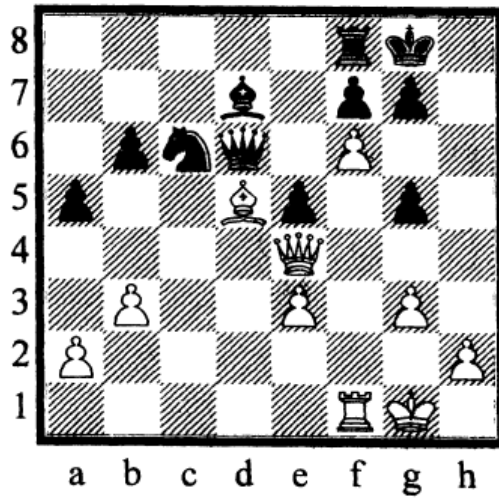
Связка
Pinning Fesselung



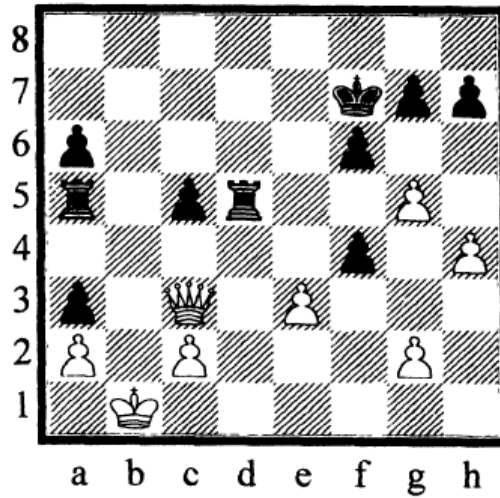
13



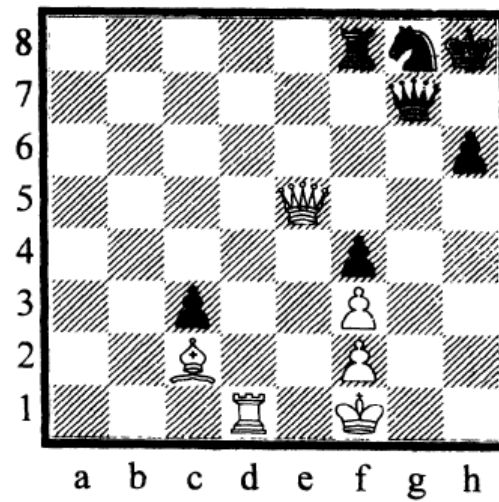
14



15



16



7

1. Как назывался древний вариант шахмат? (чатуранга)
2. В какой стране были придуманы шахматы? (Индия)
3. Как переводится на русский язык «шах и мат»? (конец королю)
4. Сколько игроков играют в шахматы? (2)
5. Сколько всего клеточек на шахматной доске? (64)
6. Сколько белых клеточек? (32)
7. А черных? (32)
8. Как называются линии, которые идут слева направо? (горизонтали)
9. Сколько всего горизонталей на шахматной доске? (8)
10. Как называются линии, которые идут сверху вниз? (вертикали)
11. Сколько всего вертикалей? (8)
12. Как называются косые линии, проходящие через поля одного цвета? (диагонали)
13. Из скольких клеточек состоит самая короткая диагональ? (2)
14. Из скольких клеточек состоит самая длинная диагональ? (8)
15. Что такое шахматная нотация? (запись ходов с помощью букв и цифр)
16. Как называется самая главная фигура на шахматной доске? (король)
17. Как называется фигура, которая может ходить во все стороны и на неопределенное количество клеточек? (ферзь)
18. Какая фигура ходит буквой «Г»? (конь)
19. Какая фигура ходит только по прямой линии, но во все стороны? (ладья)
20. Какая фигура ходит по диагонали? (слон)
21. Какая фигура ходит только прямо, а есть только по диагонали? (пешка)
22. Сколько всего пешек на шахматной доске? (16)
23. Как называется самая первая позиция, в которой расставлены шахматы? (начальная)
24. Какая фигура может из начальной позиции сходить на две клетки вперед? (пешка)
25. Какая фигура может перепрыгивать через препятствия? (конь)
26. Какие фигуры называются дальнобойными? (которые могут ходить на неопределенное количество клеточек: слон, ферзь, ладья)
27. Какую ценность имеет ферзь? (9 пешек)
28. Какую ценность имеют конь и слон? (3 пешки)
29. Какую ценность имеет ладья? (5 пешек)
30. Какая фигура бесценна? (король)
31. В какую фигуру превратится пешка, если дойдет до края доски со стороны противника? (в ферзя, ладью, слона или коня)
32. Как называется положение на шахматной доске, которое грозит следующим ходом съесть короля? (шах)
33. Можно ли короля оставлять по шахом? (нет)
34. Как называется шах, от которого нет защиты? (мат)

2. МЕТОДИЧЕСКИЕ МАТЕРИАЛЫ

Шахматные задачи для самостоятельного решения

Мат в один ход различными фигурами. Ход белых.

<p>Ответ</p>	<p>Ответ</p>	<p>Ответ</p>
<p>Ответ</p>	<p>Ответ</p>	<p>Ответ</p>
<p>Ответ</p>	<p>Ответ</p>	<p>Ответ</p>
<p>Ответ</p>	<p>Ответ</p>	<p>Ответ</p>