



Приложение к дополнительной общеразвивающей программе «ДИЗАЙН И АРХИТЕКТУРА»

Составитель приложения

Ленкова Юлия Петровна, методист

Оглавление

Краткие сведения о программе	1
1. ОЦЕНОЧНЫЕ МАТЕРИАЛЫ.....	2
1.1 Система оценки результативности реализации ДОП	2
1.2 Показатели и критерии оценивания творческой работы (текущий контроль).....	3
Анализ продуктов творческой деятельности	3
Анализ процесса изобразительной деятельности	4
1.3. Показатели и критерии оценки результативности освоения ДОП для итогового контроля (презентация проектной работы)	9
1.4 Оценочные материалы	11
Задания для промежуточной аттестации (проверка теоретических знаний)	11
Задание для проведения итогового контроля (проверка теоретических знаний).....	12
1.5 Формы фиксации результатов контроля.	15
Зачетная ведомость промежуточной аттестации / итогового контроля	15
Методические материалы.....	16
Цветовой круг.....	16
Презентация на тему: «Стили и направления в архитектуре».....	17
Презентация на тему: «Художественный облик Русской усадьбы конца XIX – начала XIX в».....	27

Краткие сведения о программе

Дополнительная общеразвивающая программа

Автор (составитель) программы:

Направленность программы / направление (вид) деятельности

Возраст детей, осваивающих программу

Срок реализации программы

ДИЗАЙН И АРХИТЕКТУРА

Фурсов Г.А., педагог дополнительного образования

художественная /
изобразительное искусство

8-17 лет

2 года

1. ОЦЕНОЧНЫЕ МАТЕРИАЛЫ

1.1 Система оценки результативности реализации ДОП

Данная программа предполагает следующие виды контроля:

Виды контроля и аттестации	Формы контроля	Оценочные материалы
Текущий контроль	Анализ творческих работ, педагогическое наблюдение, коллективные обсуждения, беседы, участие в конкурсах и выставках.	Критерии анализа творческих работ
Промежуточная аттестация 1 раз в год (май)	Педагогическое наблюдение, устный опрос, тестирование. выставка макетов.	Тест. Критерии оценки творческих работ Зачетная ведомость промежуточной аттестации.
Итоговый контроль проводится в конце обучения (май)	Тестирование. Презентация творческой работы.	Тест. Критерии оценки творческих работ. Зачетная ведомость итогового контроля

Программа предполагает различные формы отслеживания успешности освоения обучающимися содержания программы, основными из которых являются:

- педагогическое наблюдение;
- беседа;
- устный опрос;
- анализ творческих работ;
- выставка;
- зачетное занятие;
- презентация творческой работы (макета).

Текущий контроль

Цель текущего контроля: выявление уровня овладения детьми навыками работы с разными материалами. Текущий контроль осуществляется с помощью анализа детских работ в течение всего учебного года.

Промежуточная аттестация и итоговый контроль

Цель: определение степени достижения результатов обучения, закрепления знаний, полученных в течение учебного года. Аттестация определяет уровень теоретических знаний и практических навыков. Проверка теоретических знаний учащихся осуществляется с помощью беседы, тестирования. Практические навыки – оценкой творческих работ. Результаты оцениваются по трехуровневой шкале на промежуточном (в конце первого учебного года) и на завершающем этапе реализации программы в форме зачетного занятия и презентации макета.

Результаты промежуточной аттестации и итогового контроля заносятся в «Зачетную ведомость промежуточной аттестации/ итогового контроля».

1.2 Показатели и критерии оценивания творческой работы (текущий контроль)

Практические навыки учащихся при текущем контроле определяются с помощью анализа творческих работ. Творческие работы учащихся оцениваются по двум направлениям: с помощью анализа продуктов творческой деятельности и анализа процесса творческой деятельности.

Анализ продуктов творческой деятельности (детских работ) представляет собой краткое описание содержания детских работ по трем критериям (высокий, средний, низкий) и по следующим показателям:

- содержание изображения (полнота изображения образа);
- передача формы;
- строение предмета;
- передача пропорции предмета;
- передача движения;
- композиция
- цвет.

Анализ процесса творческой деятельности проходит по следующим показателям:

- характер линии (в соответствии с проведенным исследованием по формированию у детей ручной умелости этот критерий включает четыре группы показателей);
- регуляция деятельности (в этом критерии выделены три группы показателей для более детальной характеристики отношения детей к деятельности);
- уровень самостоятельности;
- творчество.

Анализ продуктов творческой деятельности

1. Содержание изображения (полнота изображения образа)

Анализ детских работ представляет собой краткое описание созданного каждым ребёнком изделия или изображения.

2. Передача формы:

- форма передана точно;
- есть незначительные искажения;
- искажения значительные, форма не удалась.

3. Строение предмета:

- части расположены, верно;
- есть незначительные искажения;
- части предмета расположены неверно.

4. Передача пропорции предмета в изображении:

- пропорции предмета соблюдаются;
- есть незначительные искажения;
- пропорции предмета переданы неверно.

5. Композиция (для характеристики овладения детьми композицией выделена следующая группа показателей):

а) расположение изображений на листе;

- по всему листу;
- на полосе листа;
- не продумана, носит случайный характер;

6. Передача движения:

- движение передано достаточно четко;
- движение передано неопределенно, неумело;
- изображение статичное.

7. Цвет (в этом критерии также выделена передача реального цвета предметов и образцов декоративного искусства).

а) цветовое решение изображения:

- передан реальный цвет предметов;
- есть отступления от реальной окраски;
- цвет предметов передан неверно;

Анализ процесса изобразительной деятельности

1. Характер линии (в соответствии с проведенным исследованием по формированию у детей ручной умелости этот критерий включает четыре группы показателей):

а) характер линии:

- слитная;
- линия прерывистая;
- дрожащая (жесткая, грубая);

б) нажим:

- средний;
- сильный, энергичный (иногда продавливающий бумагу);
- слабый (иногда еле видный);

в) раскрашивание (размах):

- мелкими штрихами, не выходящими за пределы контура;
- крупными размашистыми движениями, иногда выходящими за пределы контура;
- беспорядочными линиями (мазками), не уместяющимися в пределах контура;

г) регуляция силы нажима:

- ребенок регулирует силу нажима, раскрашивает в пределах контура;
- ребенок не всегда регулирует силу нажима и размах;
- ребенок не регулирует силу нажима, выходит за пределы контура.

2. Регуляция деятельности (в этом критерии выделены три группы показателей для более детальной характеристики отношения детей к деятельности):

а) отношение к оценке взрослого:

- адекватно реагирует на замечания взрослого, стремится исправить ошибки, неточности;
- эмоционально реагирует на оценку взрослого (при похвале – радуется, темп работы увеличивается, при критике – снижает, деятельность замедляется или вовсе прекращается);
- безразличен к оценке взрослого (деятельность не изменяется);

б) оценка ребенком созданного им изображения:

- адекватна;
- неадекватна (завышенная, заниженная);
- отсутствует;

в) эмоциональное отношение к деятельности: насколько ярко (сильно, средне, безразлично) ребенок относится:

- к предложенному заданию;
- к процессу деятельности;
- к продукту собственной деятельности.

3. Уровень самостоятельности:

- выполняет задание самостоятельно, без помощи педагога, в случае необходимости обращается с вопросами;
- требуется незначительная помощь, с вопросами к взрослому обращается редко;
- необходима поддержка и стимуляция деятельности со стороны взрослого, сам с вопросами к взрослому не обращается.

4. Творчество:

- а) самостоятельность замысла;
- б) оригинальность изображения;
- в) стремление к наиболее полному раскрытию замысла.

Оценка детских работ по названным в нем показателям носит не количественный, а качественный характер и дается в описательной форме.

1.3 Показатели и критерии оценки результативности освоения ДОП для промежуточной аттестации / итогового контроля

Показатель	Уровень	Описание степени выраженности показателя
Теоретические знания	низкий	обучающийся овладел менее чем 50% объёма знаний, предусмотренных программой; знания по большей части разделов фрагментарны; путается в терминологии; затрудняется называть основные понятия; не может объяснить их значение; избегает употреблять специальные термины
	средний	у обучающегося объём усвоенных знаний составляет 70-50%; демонстрирует уверенные знания по отдельным разделам программы; сочетает специальную терминологию с бытовой; иногда путается в терминологии
	высокий	обучающийся освоил практически весь объём знаний 100-80%, предусмотренных программой за конкретный период; специальные термины употребляет осознанно и в полном соответствии с их содержанием
<i>Практический блок (специальные практические навыки) педагог разрабатывает самостоятельно или использует разработанные показатели по каждому направлению деятельности</i>		
Рисунок (графика)	низкий	Допускает грубые ошибки в компоновке; не умеет самостоятельно вести рисунок, анализировать и исправлять допущенные ошибки в построении; незаконченность, неаккуратность, небрежность в рисунке
	средний	Допускает некоторую неточность в компоновке, незначительные нарушения в последовательности ведения построения, некоторую дробность и небрежность рисунка
	высокий	Предполагает самостоятельный выбор ребенком формата, правильную компоновку в листе, последовательное, грамотное и аккуратное ведение построения; владения линией, штрихом, пятном; грамотное применение в работе понятий: «пропорция», «симметрия», «светотень». Умение самостоятельно исправлять ошибки и недочеты в рисунке, обобщать рисунок и приводить его к целостности; творческий подход
Живопись	низкий	Допускает грубые ошибки в компоновке, не умеет самостоятельно вести рисунок, самостоятельно анализировать и исправлять допущенные ошибки в построении; незаконченность, неаккуратность, небрежность в работе; грубые ошибки в цветовом решении предметов и среды; неумение видеть тоновые и цветовые характеристики предметов и окружающей среды.
	средний	Предполагает некоторую неточность в компоновке; незначительные нарушения в последовательности ведения построения; некоторую дробность и небрежность рисунка; некоторую неточность в нахождении цветовой

		взаимозависимости предмета и среды.
	высокий	Предполагает правильную компоновку на листе, грамотную передачу локального цвета, грамотную лепку объемной формы предмета с применением рефлексов, бликов; передачу цветовой взаимозависимости предмета и среды; грамотную передачу цветовых и тональных отношений предметов к фону; грамотную передачу основных пропорций и силуэтов простых предметов; умение самостоятельно исправлять ошибки и недочеты в живописи; грамотную передачу материальности простых предметов; творческий подход
Композиция	низкий	Допускает грубые ошибки в компоновке; неумение самостоятельно вести работу; неумение самостоятельно анализировать подготовительный материал; незаконченность, неаккуратность, небрежность в работе; неумение использовать выразительные средства композиции; трудности с раскрытием сюжета по заданной теме.
	средний	Предполагает некоторую неточность в компоновке; незначительные нарушения в последовательности ведения композиции; некоторую дробность и неаккуратность.
	высокий	Предполагает правильную компоновку в листе с учетом выразительных средств композиции; умение использовать выразительные средства композиции; соблюдение этапов работы над композицией; грамотную передачу цветовых и тональных отношений; правильное ведение работы над декоративной композицией с использованием трансформации и стилизации заданной формы; творческий подход
Макетирование	низкий	Не умеет работать с инструментами: линейкой, циркулем, ножницами. Работает неаккуратно, небрежно. Задания выполняет не качественно, с низким уровнем сложности. Не способен самостоятельно выстраивать творческий процесс.
	средний	Допускает незначительные нарушения в последовательности ведения творческой деятельности, неаккуратность. Испытывает сложности при работе с инструментами. Рисунки, чертежи и схемы недостаточно грамотны.
	высокий	Обладает художественно конструкторскими способностями. Владеет инструментами: линейкой, циркулем, ножницами. Создает графически грамотные рисунки, чертежи, схемы. Самостоятельно умеет выстраивать творческий процесс работая от идеи к эскизу, от эскиза к чертежу, от чертежа к макету.
Дизайн	низкий	Посредственные знания дизайн технологий: композиция, графический стиль, цвет, форма, пространство. Неспособен самостоятельно и последовательно выполнять задания. Задания выполнены с ошибками или не выполнены, не завершены. Слабый творческий подход. В работах нет креативности и новизны.
	средний	Хорошие знания дизайн технологий: композиция, графический стиль, цвет, форма, пространство. В работах нет креативности и новизны. Допускает небольшие ошибки в композиционно художественном решении.
	высокий	Глубокие знания дизайн технологий: композиция, графический стиль, цвет, форма, пространство. Развитое

		<p>дизайнерское мышление. Самостоятельное планирование и осуществление творческой деятельности. Активный творческий поиск новых решений.</p> <p>В работах присутствует: креативность (новизна идеи), оригинальность (отличие от общепринятого), художественный замысел (разработка идеи), целостность композиционно художественного решения.</p>
Цветоведение	низкий	Недостаточные знания теории цвета. Непоследовательно применяет знания при создании творческих работ. Не может самостоятельно выполнить задание, допускает много ошибок. Не аккуратные, не завершённые работы.
	средний	Знает теорию цвета и применяет знания при создании творческих работ. Выполняет задания, но допускает небольшие ошибки.
	высокий	Хорошо знает теорию цвета и применяет знания при создании творческих работ. Задания выполняет самостоятельно и без ошибок. В работах присутствует творческий подход и высокого качества исполнение.
Личностные качества	низкий	может нарушать общепринятые нормы поведения; часто проявляет неуважение и грубость по отношению к другим людям; безответственно относится к своим словам и поступкам; самокритичность слабая; ориентирован на достижение личных благ
	средний	старается соблюдать нормы общественных взаимоотношений; может проявлять внимание и заботу к окружающим, но делает это непоследовательно; в большей части ситуаций ведет себя ответственно и принципиально; достаточно адекватно оценивает свое поведение; большей частью учитывает интересы других людей; ценностные категории являются желательными ориентирами
	высокий	по отношению к окружающим почти всегда присутствуют доброжелательность и уважение, с готовностью проявляет заботу; хорошо развито чувство ответственности; ценности самосовершенствования, добра, справедливости имеют первостепенное значение

Низкий -1балл
Средний -2 балла
Высокий-3балла

1.3. Показатели и критерии оценки результативности освоения ДОП для итогового контроля (презентация проектной работы)

Презентация составляется в программе PowerPoint.

Дизайн презентации	низкий	Допущены грубые ошибки в оформлении презентации. Не все изображения в презентации соответствуют содержанию. Текст сложно читается, фон не сочетается с графическими элементами. Допущены неточности в выстраивании и размещении таблиц в презентации, ссылки не работают или отсутствуют. Презентация имеет не законченный вид.
	средний	Допущены незначительные ошибки в оформлении. Содержание презентации логично. Изображения в презентации привлекательны и соответствуют содержанию. Текст легко читается, фон сочетается с графическими элементами. Допущены некоторые неточности в выстраивании и размещении таблиц в презентации, не все ссылки работают.
	высокий	Оформление презентации логично, отвечает требованиям эстетики и не противоречит содержанию презентации. Изображения в презентации привлекательны и соответствуют содержанию. Текст легко читается, фон сочетается с графическими элементами. Списки и таблицы в презентации выстроены и размещены корректно, все ссылки работают.
Содержание	низкий	Допущены грубые ошибки в раскрытии некоторых аспектов темы. Материал изложен в не совсем доступной форме. В презентации представлен не систематизированный набор оригинальных рисунков. Последовательность расположения слайдов не логична. Заключительный слайд не содержит вывод. Библиография использованных ресурсов не предоставлена. Допущено много грамматических ошибок.
	средний	Допущены неточности в раскрытии некоторых аспектов темы. Материал изложен в достаточно доступной форме. В презентации представлен систематизированный набор оригинальных рисунков. Слайды расположены в логической последовательности, заключительный слайд содержит вывод. Выводы сформулированы не точно. Представлена библиография с перечислением не всех использованных ресурсов. Допущены (не более двух) грамматические ошибки.
	высокий	Раскрыты все аспекты темы. Материал изложен в доступной форме. В презентации представлен систематизированный набор оригинальных рисунков. Слайды расположены в логической

		последовательности, заключительный слайд с выводами. Представлена библиография с перечислением всех использованных ресурсов. Отсутствуют грамматические ошибки.
Защита проекта	низкий	Учащийся зачитывает текст, не может четко ответить на вопросы. Учащийся слабо владеет материалом своей темы.
	средний	Учащийся рассказывает, но недостаточно полно владеет текстом доклада, не может ответить на некоторые вопросы по своей теме. Выступление достаточно яркое, эмоциональное.
	высокий	Учащийся свободно владеет текстом, речь чёткая и логичная. Учащийся владеет материалом своей темы и уверенно ее представляет, дает грамотные ответы на вопросы по своей теме. Выступление имеет яркий характер, речь учащегося образная и эмоциональная.
Личностные результаты	низкий	Учащийся может нарушать общепринятые нормы поведения; часто проявляет неуважение и грубость по отношению к другим людям; безответственно относится к своим словам и поступкам; самокритичность слабая; ориентирован на достижение личных благ
	средний	Учащийся старается соблюдать нормы общественных взаимоотношений; может проявлять внимание и заботу к окружающим, но делает это непоследовательно; в большей части ситуаций ведет себя ответственно и принципиально; достаточно адекватно оценивает свое поведение; большей частью учитывает интересы других людей; ценностные категории являются желательными ориентирами
	высокий	По отношению к окружающим почти всегда присутствуют доброжелательность и уважение, учащийся с готовностью проявляет заботу; хорошо развито чувство ответственности; ценности самосовершенствования, добра, справедливости имеют первостепенное значение

Низкий -1балл
Средний -2 балла
Высокий-3балла

1.4 Оценочные материалы

Задания для промежуточной аттестации (проверка теоретических знаний)

Тест для проверки теоретических знаний

1. Архитектура – это...

- А) искусство проектировать и строить объекты, оформляющие пространственную среду для жизни и деятельности человека;
- Б) искусство проектировать и строить объекты;
- В) искусство строить объекты.

2. Организация и изображение внутреннего пространства-

- А) дизайн;
- Б) планировка;
- В) интерьер;
- Г) экстерьер.

3. Первое и главное мерило всему в архитектуре и дизайне -

- А) высота зданий;
- Б) красота зданий;
- В) человек.

4. Что такое композиция в дизайне и архитектуре?

- А) конструирование объектов;
- Б) планирование;
- В) создание макета.

5. Чем определяется объемная композиция?

- А) объёмным построением формы, которое в данном случае является доминирующим;
- Б) сравнением;
- В) особенностями ландшафта.

6. Сколько существует средств архитектурной композиции?

- А) 6;
- Б) 8;
- В) 4.

7. Что такое ритм?

- А) чередование соизмеримых элементов с закономерной частотой;
- Б) соответствие в расположении частей относительно центра;
- В) понятие, противоположное симметрии, создает динамическое развитие композиции.

8. Что является простейшим примером объемно-пространственной композиции?

- А) дворец;
- Б) п-образное здание;
- В) двухъярусная башня.

9. Как называется один из главных принципов композиции?

- А) принцип гармонии;
- Б) принцип соподчиненности по массе;

В) принцип изменения.

10. Чему соответствует пространственная композиция?

- А) пространственному формообразованию;
- Б) фронтальной композиции;
- В) зрительному восприятию.

11. Может ли быть цвет элементом композиционного творчества

- А) да;
- Б) нет;
- И) иногда.

12. Архитектоника - это:

- А) ландшафтная архитектура;
- Б) основа строения любого здания;
- В) перекрытия.

13. Основные типы планирования города:

- А) регулярная радиально-кольцевая, свободная;
- Б) прямоугольная, радиально-кольцевая, не регулярная;
- В) оба ответа правильные.

14. Соотнесите сооружения и его место нахождения (страна):

- | | |
|-----------------|-------------|
| Пизанская башня | а) Италия |
| Парфенон | б) Германия |
| Кёльнский собор | в) Греция |

15. Соотнесите сооружения и его создателя-архитектора:

- | | |
|--------------------------------------|-----------------|
| 1. Ярославский вокзал (г. Москва) | а) В. Растрелли |
| 2. Большой дворец (Петергоф) | б) Ф. Шехтель |
| 3. Казанский собор (Санкт-Петербург) | в) А. Воронихин |

Каждый верный ответ – 5 баллов.

Максимальное количество баллов – 75.

Минимальное для прохождения итогового контроля – 30 баллов.

Задание для проведения итогового контроля (проверка теоретических знаний)

Тест для проверки теоретических знаний

1. Творческая деятельность (от англ. design — проектировать, чертить, задумать, а также проект, план, рисунок) — деятельность по проектированию эстетических свойств промышленных изделий («художественное конструирование»)....

- А) архитектура;
- Б) дизайн;
- В) скульптура.

2. Что такое гармония?

- А) мироустройство;
- Б) согласованность и упорядоченность всех элементов, составляющих единое целое;
- В) миропорядок.

3. Сколько существует видов архитектурной композиции?

- А) 5;
- Б) 6;
- В) 3.

4. Когда был написан трактат «Десять книг об архитектуре»?

- А) в эпоху Просвещения;
- Б) в древние времена;
- В) средние века.

5. Как называется один из главных принципов композиции?

- А) принцип гармонии;
- Б) принцип соподчиненности по массе;
- В) принцип изменения.

6. Чему соответствует пространственная композиция?

- А) пространственному формообразованию;
- Б) фронтальной композиции;
- В) зрительному восприятию.

7. Что из ниже перечисленного является видом графики?

- А) пейзаж;
- Б) портрет;
- В) плакат;
- Г) натюрморт.

8. Страницы старинных рукописных были украшены рисунками, иллюстрировавшими текст книги. Эти рисунки назывались...

- А) литографиями;
- Б) миниатюрами;
- В) иллюстрациями;
- Г) ксилографиями.

9. Может ли быть цвет элементом композиционного творчества

- А) да;
- Б) нет;
- И) иногда.

10. Что такое макет?

- А) материал для изготовления большого изделия;
- Б) модель объекта в уменьшенном масштабе или в натуральную величину, лишённая, как правило, функциональности представляемого объекта;

11. Какая бумага самая толстая?

- А) ватман;
- Б) писчая бумага;
- В) картон.

12. Чем можно сделать точные и правильные разрезы на бумаге?

- А) ножницы;
- Б) нож для макетирования;
- В) резак для бумаги.

13. Что такое оригами?

- А) искусство создания композиций из цветов;
- Б) искусство создания фигурок из бумаги;
- В) искусство правильно украшать дом.

14. Шаблон это?

- А) образец для изготовления изделия;
- Б) основа для лепки;
- В) линия сгиба.

Каждый верный ответ – 5 баллов.

Максимальное количество баллов – 70.

Минимальное для прохождения итогового контроля – 30 баллов.

1.5 Формы фиксации результатов контроля.

Зачетная ведомость промежуточной аттестации / итогового контроля

дополнительной общеразвивающей программы

«Дизайн и архитектура»

ФИО педагога Фурсов Г.А.

Год обучения 202_-202_

Группа

Форма аттестации: (тестирование, педагогическое наблюдение, творческая работа)

№ п/п	ФИ ребенка	Теоретические знания	живопись	композиция	рисунок	макетирование	цветоведение	дизайн	Личностные результаты	Сумма баллов	Средний балл
1.											
2.											
3.											
	Итого: Сумма / кол-во человек = балл результативности										

Анализ результативности реализации ДОП

Задачи анализа:

- анализ полноты освоения дополнительной общеразвивающей программы по показателям;
- соотнесение прогнозируемых результатов дополнительной общеразвивающей программы и реальных результатов образовательного процесса;
- выявление причин, способствующих или препятствующих полноценной реализации образовательной программы;
- принятие организационно-педагогических и иных решений по совершенствованию образовательного процесса в ДДЮТ.

Педагог определяет степень освоенности программы по показателям (2,4-3 балла – высокий общий уровень; 1,5–2,3 – средний общий уровень; ниже 1,5 – низкий общий уровень) Анализ причины низких показателей, решение по совершенствованию образовательного процесса.


2. МЕТОДИЧЕСКИЕ МАТЕРИАЛЫ

Цветовой круг





Стили и направления в архитектуре.



Средние века и эпоха Возрождения

- Романский стиль
- Готический стиль
- Возрождение

Романский стиль



Романский стиль





Готический стиль

Возрождение



Архитектура 17-19 века

- Барокко
- Рококо
- Классицизм
- Ампи́р
- Эклeктика

Барокко



Рокото



Рокото



Классицизм



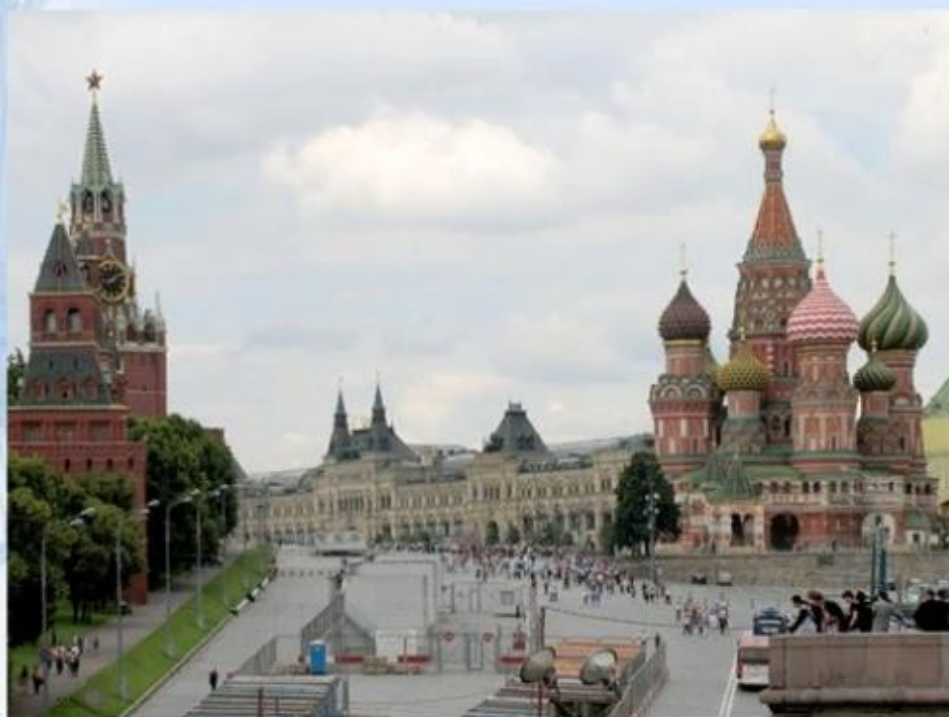
Классицизм



Ампир



Эклектика



Архитектура 20 век

- Конструктивизм
- Модернизм
- Постмодернизм
- Хай-тек

Конструктивизм



Конструктивизм



Модернизм



Постмодернизм



Хай-Тек



«ХУДОЖЕСТВЕННЫЙ ОБЛИК РУССКОЙ УСАДЬБЫ конца XVIII – начала XIX в.»

Подзаголовок слайда

Русская усадьба... Достаточно сказать эти два слова, и в памяти всплывает двухэтажный дом с колоннами, светлеющий на фоне парка, темные липовые аллеи, уединенная беседка, сонный пруд... Поэтичный и умиротворяющий, близкий русскому сердцу образ красоты ушедшей, и потому печальный. Россия была украшена сотнями дворянских усадеб, как луг цветами. И мир усадьбы был удивительно богат и интересен.

В период расцвета в состав усадьбы входили архитектурный ансамбль и парковое окружение – усадебно-парковый комплекс.



Всякая дворянская усадьба – это в определённой степени музей, поскольку в её стенах столетиями накапливались огромные исторические и художественные ценности – картины, книги, гравюра, мебель, фарфор, семейные архивы. Всё это собиралось и веками бережно хранилось.



Русская усадьба — отдельное поселение, архитектурный комплекс жилых, хозяйственных, садово-парковых и иных построек, а также, усадебный парк.

Расцвет дворянских помещичьих усадеб приходится на конец XVIII – I пол. XIX века, когда сеть усадеб покрыла почти всю европейскую часть России



Начиная с 40-х гг. XVIII в. усадьба превращается в парадную репрезентативную резиденцию с постройками дворцового типа, окруженную регулярными садами и каналами. Многочисленные приемы высоких особ, гостей сопровождались устройством великолепных праздников с музыкой, гуляниями в садах, катаниями на водах



Усадьба Останкино

Бурное усадебное строительство потребовало вовлечения в этот процесс отечественных и приезжих специалистов: архитекторов, художников, оформителей. Среди них были такие известные мастера, как В.И.Баженов, К.И.Бланк, Н.А.Львов, И.Е. Старов, М.Ф.Казаков, В.Бренна, П.Гонзаго и др. В строительстве дворянских усадеб в провинции участвовало множество безымянных мастеров, крепостных архитекторов и художников



В.Баженов



И. Старов



М. Казаков



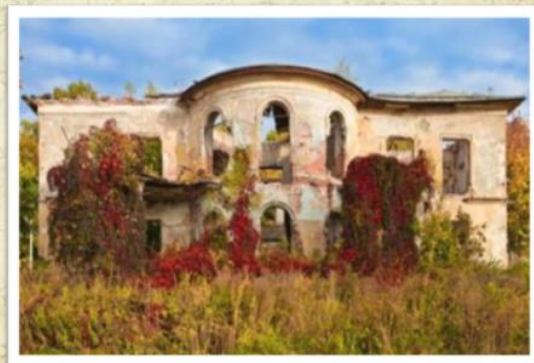
В. Бренна

Усадьбу строили в живописном месте, часто на берегу реки или пруда. Вокруг простирались поля, луга, леса, деревни. Ансамбль подчинялся планировочной оси, ориентированной перпендикулярно реке.



Усадьба Марьино

Центром любой усадьбы служил барский дом. Он стоял на возвышенности и был виден издали.



Усадебный дом Беров, г. Алексин

Вход в дом отмечался портиком — крытой передней частью здания — и колоннадой. А на фронтоне обычно помещали герб или вензель — замысловато переплетенные инициалы владельца усадьбы. Крышу венчал бельведер — специальная надстройка над зданием, с которой открывался живописный вид на окрестности. Его либо стеклили, либо оставляли открытым. Крыша усадебного дома часто имела форму купола, что придавало дому еще большую торжественность и величие. Снаружи дом украшали не только колоннами, но и скульптурами. Художественный образ интерьеров усадебного дома соответствовал общему функциональному делению территории на парадную часть и будничную



К главному зданию вела аллея, обычно липовая, которая завершалась парадным двором с роскошными цветниками и стриженными газонами. Сады пейзажного типа включали обычно каскадные разделенные дамбами пруды с живописными островками, множество прогулочных дорожек, гротов, оригинальных оранжерей и павильонов.



Усадьба Середниково

Одновременно со строительством новых хором в усадьбах разбиваются регулярные парки, каналы, каскады, фонтаны, копаные пруды, амфитеатры – всё это превращало плоскую территорию в произведения садовой архитектуры



Дом состоятельного помещика походил на дворец, украшенный снаружи колоннами, скульптурами, декоративной лепниной.



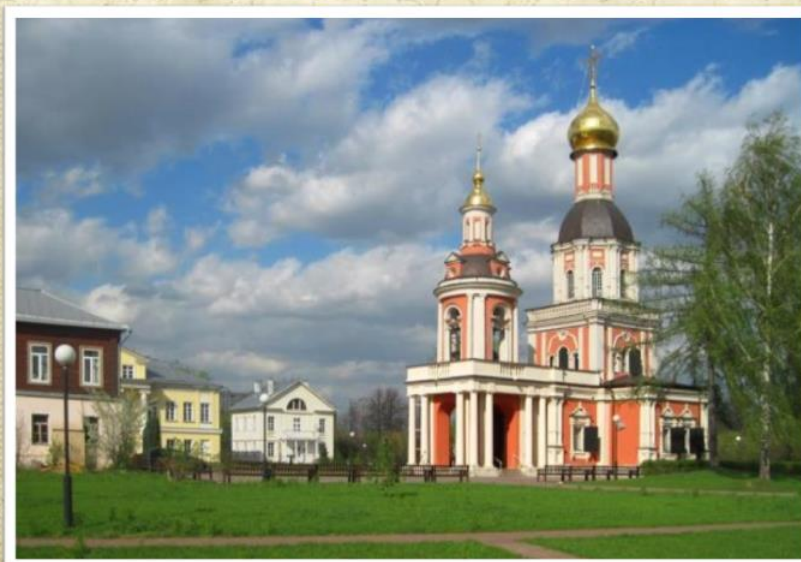
Барский дом усадьбы Брянчаниновых

Как правило, в отдалении от жилья располагались многочисленные хозяйственные строения: конюшни, скотные дворы, мастерские, погреба, псарни, бани, псарни, сараи, амбары, оранжереи, а иногда и дворянские мануфактуры.



Хозпостройки имения «Ясная Поляна», Тула

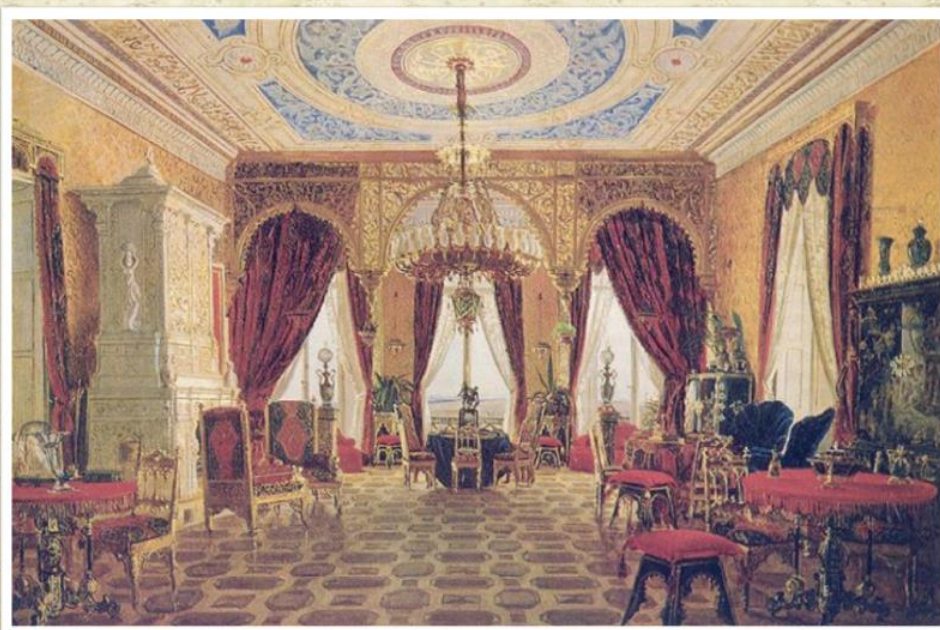
Часто на территории усадьбы находилась и церковь, причем храм отступал на второе место после главного дома, подчиняясь ему в композиционном и художественном отношении.



Храм Троицы Живоначальной в усадьбе Свиблово

Парадное лицо дворянского дома – это гостиная.

Центральное место в доме занимал парадный зал для званых обедов, балов и торжественных церемоний. В интерьере зала преобладали два цвета — белый и золотой, что придавало помещению благородный вид.



Комнаты особняка обставляли дорогой мебелью, увешивали зеркалами, украшали вазами, картинами, скульптурой. Некоторые образцы мебели того времени представляют собой настоящие шедевры прикладного искусства.



Особое место в украшении залов усадебного дома занимали произведения живописи и скульптуры. Предметы искусства развешивали и расставляли в жилых комнатах и гостиных.



В дворянских домах появились специальные помещения: кабинеты, парадные столовые, карточные комнаты, бильярдные, парадные спальни.



Усадьба, как зеркало, отражала внутренний мир помещика.

Усадьба – это малая родина – источник душевных сил и размышлений о будущем.

Усадьба строилась в расчёте на столетия, в принципе предполагалось, что она будет переходить по наследству, оставаясь собственностью одной семьи, члены которой принадлежали к одной социальной сфере. Едва ли не самой важной в социальном плане чертой усадьбы была её замкнутость, отгороженность искусственно созданного идиллического «Рая» от невзгод внешнего мира

Русская усадьба – это уникальный по своим общественным функциям центр экономической, политической и культурной жизни нескольких поколений наших соотечественников

После революции 1917 года многие усадьбы были уничтожены, а другие превратились в пансионаты и санатории



