



## Приложение к дополнительной общеразвивающей программе «ИЗОБРАЗИТЕЛЬНОЕ И ДЕКОРАТИВНО-ПРИКЛАДНОЕ ИСКУССТВО ДЛЯ НАЧИНАЮЩИХ»

Составитель приложения **Сорокина Л.Е.**, педагог дополнительного образования  
**Ленкова Ю.П.**, методист

### Оглавление

Краткие сведения о программе .....	1
1. ОЦЕНОЧНЫЕ МАТЕРИАЛЫ.....	2
1.1 Система оценки результативности реализации ДОП .....	2
1.2 Показатели и критерии оценивания творческой работы (текущий контроль).....	3
Анализ продуктов творческой деятельности .....	4
Анализ процесса изобразительной деятельности .....	5
Показатели и критерии оценки результативности освоения ДОП для промежуточной аттестации / итогового контроля .....	6
1.3 Оценочные материалы .....	8
Задания для входного контроля 1 год обучения .....	8
Задания для промежуточной аттестации (игровое занятие).....	8
Тест для проведения итогового контроля.....	9
1.4 Формы фиксации результатов контроля. ....	11
Карта входного контроля .....	11
Зачетная ведомость промежуточной аттестации / итогового контроля .....	12
Таблица результатов «Диагностики учащихся творческого объединения» .....	12
2. МЕТОДИЧЕСКИЕ МАТЕРИАЛЫ .....	13
Цветовой круг.....	13
Хохломская роспись .....	14
Гжель .....	16
Инструкционные карты .....	18

### Краткие сведения о программе

Дополнительная общеразвивающая программа	<b>ИЗОБРАЗИТЕЛЬНОЕ И ДЕКОРАТИВНО-ПРИКЛАДНОЕ ИСКУССТВО ДЛЯ НАЧИНАЮЩИХ</b>
Автор (составитель) программы:	<b>Пантюхова О.П.</b> , педагог дополнительного образования
Направленность программы / направление (вид) деятельности	<b>художественная / изобразительное искусство</b>
Возраст детей, осваивающих программу	7-9 лет
Срок реализации программы	2 года

# 1. ОЦЕНОЧНЫЕ МАТЕРИАЛЫ

## 1.1 Система оценки результативности реализации ДОП

Данная программа предполагает следующие виды контроля:

Виды контроля и аттестации	Формы контроля	Оценочные материалы
Входной контроль (начало учебного года)	Творческое задание	Творческое задание/ Карта входного контроля
Текущий контроль	Анализ творческих работ, педагогическое наблюдение, коллективные обсуждения, беседы, участие в конкурсах и выставках	Критерии анализа творческих работ
Промежуточная аттестация в конце 1-го года (май)	Тестирование Игра-соревнование Викторина	Тест. Оценочные карты по предложенным баллам. Зачетная ведомость промежуточной аттестации
Итоговый контроль проводится в конце 2-го года обучения (май)	Тестирование Оценка творческих работ.	Тест. Оценочные карты по предложенным баллам. Критерии оценки творческих работ Зачетная ведомость итогового контроля

### *Входной контроль*

Цель контроля: выявление степени владения учащимся навыками изобразительной деятельности перед поступлением в кружок рисования по программе «Изобразительное и декоративно-прикладное искусство для начинающих». Проходит в форме выполнения творческого рисунка на тему «**Дом. Дерево. Человек**». Детям предлагается задание: выполнить рисунок с тремя обязательными предметами. Условие: рисовать нужно так, как умеешь и наиболее простыми графическими материалами (цв.карандаши, фломастеры). Каждому ребенку выдаётся стандартный альбомный лист бумаги. Работы оцениваются по трем показателям: продуктивность, оригинальность и качество выполнения рисунка. Результаты заносятся в «Карту входного контроля» .

### *Текущий контроль*

Цель текущего контроля: выявление уровня овладения детьми навыками изобразительной деятельности.

Текущий контроль осуществляется с помощью анализа детских работ в течение всего учебного года, используя следующие показатели, которые объединены в две группы:

- первая применяется при анализе продуктов деятельности (Содержание изображения, передача формы, строение предмета, передача пропорции предмета в изображении, композиция, передача движения, цвет)
- вторая – при анализе процесса деятельности (характер линии, регуляция деятельности, уровень самостоятельности, творчество).

Для данной диагностики можно ограничиться первой группой показателей, построенной на анализе продуктов деятельности и позволяющей определить уровень овладения детьми навыками рисования, творческого развития.

### *Промежуточная аттестация и итоговый контроль*

Цель: определение степени достижения результатов обучения, закрепления знаний, полученных в течение года (реализации всей программы), ориентации учащихся на дальнейшее самостоятельное обучение; получение сведений для совершенствования образовательной программы и методики обучения.

Промежуточная аттестация проходит в конце первого года обучения.

Итоговый контроль в конце реализации программы.

Аттестация определяет уровень теоретических знаний, практические навыки и личностные качества. Проверка теоретических знаний учащихся осуществляется с помощью проведения игры-соревнования (тестирования, опросник), которое проводится в конце первого года обучения. Проведение промежуточной аттестации освоения программы детей в возрасте начальной школы (7-8 лет) целесообразнее в форме игры. Так как игра это один из основных видов деятельности ребенка, которая способствует совершенствованию психических процессов, формированию его личности. Такая форма подведения итогов переводит ребенка из позиции объекта воспитания и обучения в позицию субъекта деятельности, в позицию творца.

В конце второго года обучения теоретические знания проверяются с помощью тестирования. Практические навыки определяются оценкой творческих работ по трем показателям: живопись, рисунок (графика) и композиция. Личностные качества – педагогическим наблюдением. Результаты промежуточной аттестации заносятся в «Зачетную ведомость промежуточной аттестации / итогового контроля».

## **1.2 Показатели и критерии оценивания творческой работы (текущий контроль)**

Практические навыки учащихся при текущем контроле определяются с помощью анализа творческих работ. Творческие работы учащихся оцениваются по двум направлениям: с помощью анализа **продуктов** творческой деятельности и анализа **процесса** творческой деятельности.

Анализ **продуктов** творческой деятельности (детских работ) представляет собой краткое описание содержания детских работ по трем критериям (высокий, средний, низкий) и по следующим показателям:

- содержание изображения (полнота изображения образа);
- передача формы;
- строение предмета;
- передача пропорции предмета;
- композиция;
- передача движения;
- цвет.

Анализ **процесса** творческой деятельности проходит по следующим показателям:

- характер линии (в соответствии с проведенным исследованием по формированию у детей ручной умелости этот критерий включает четыре группы показателей);
- регуляция деятельности (в этом критерии выделены три группы показателей для более детальной характеристики отношения детей к деятельности);
- уровень самостоятельности;
- творчество.

<b>Показатели</b>	<b>Критерий</b>
<b>Содержание изображения</b> (полнота изображения образа)	Анализ детских работ представляет собой краткое описание созданного каждым учащимся изображения.
<b>Передача формы</b>	-форма передана точно; -есть незначительные искажения; -искажения значительные, форма не удалась.
<b>Строение предмета</b>	-части расположены верно; -есть незначительные искажения; -части предмета расположены неверно.
<b>Передача пропорции предмета в изображении</b>	-пропорции предмета соблюдаются; -есть незначительные искажения; -пропорции предмета переданы неверно.
<b>Композиция</b> (для более полной и точной характеристики овладения детьми композицией выделены две группы показателей)	а) расположение изображений на листе: -по всему листу; -на полосе листа; -композиция не продумана, носит случайный характер; б) соотношение по величине разных изображений, составляющих картину: -соблюдается пропорциональность в изображении разных предметов; -есть незначительные искажения; -пропорциональность разных предметов передана неверно.
<b>Передача движения</b>	-движение передано достаточно чётко; -движение передано неопределённо, неумело; -изображение статичное.
<b>Цвет</b> (в этом критерии также выделены две группы показателей: первая характеризует передачу реального цвета предметов и образцов декоративного искусства, вторая – творческое отношение ребёнка к цвету, свободное обращение с цветом)	а) цветовое решение изображения: -передан реальный цвет предметов; -есть отступления от реальной окраски; -цвет предметов передан неверно; б) разнообразие цветовой гаммы изображения, соответствующей замыслу и выразительности изображения: -многоцветная или ограниченная гамма – цветовое решение соответствует замыслу и характеристики изображаемого; -преобладание нескольких цветов или оттенков в большей степени случайно; -безразличие к цвету, изображение выполнено в одном цвете (или случайно взятыми цветами).

Показатели	Критерий
<p><b>Характер линии</b> (в соответствии с проведённым исследованием по формированию у детей ручной умелости этот критерий включает четыре группы показателей)</p>	<p>а) характер линии: -слитная; -линия прерывистая; -дрожащая (жесткая, грубая);</p> <p>б) нажим: -средний; -сильный, энергичный (иногда продавливающий бумагу); -слабый (иногда еле видный);</p> <p>в) раскрашивание (размах): -мелкими штрихами, не выходящими за пределы контура; -крупными размашистыми движениями, иногда выходящими за пределы контура; -беспорядочными линиями (мазками), не уместающимися в пределах контура;</p> <p>г) регуляция силы нажима: -ребёнок регулирует силу нажима, раскрашивает в пределах контура; -ребёнок не всегда регулирует силу нажима и размах; -ребёнок не регулирует силу нажима, выходит за пределы контура.</p>
<p><b>Регуляция деятельности</b> (в этом критерии выделены три группы показателей для более детальной характеристики отношения детей к деятельности)</p>	<p>а) отношение к оценке взрослого: -адекватно реагирует на рекомендации преподавателя, стремится исправить ошибки, неточности; -эмоционально реагирует на оценку взрослого (при похвале – радуется, темп работы увеличивается, при критике – снижает, деятельность замедляется или вовсе прекращается); -безразличен к оценке взрослого (деятельность не изменяется);</p> <p>б) оценка ребёнком созданного им изображения: -адекватна; -неадекватна (завышенная, заниженная); -отсутствует;</p> <p>в) эмоциональное отношение к деятельности: насколько ярко (сильно, средне, безразлично) ребёнок относится: -к предложенному заданию; -к процессу деятельности; -к продукту собственной деятельности.</p>
<p><b>Уровень самостоятельности</b></p>	<p>-выполняет задание самостоятельно, без помощи педагога, в случае необходимости обращается с уточняющими вопросами; -требуется незначительная помощь, с вопросами к преподавателю обращается редко; -необходима поддержка и стимуляция деятельности со стороны преподавателя, сам с вопросами к педагогу не обращается.</p>
<p><b>Творчество</b></p>	<p>а) самостоятельность замысла; б) оригинальность изображения; в) стремление к наиболее полному раскрытию замысла.</p> <p>Оценка детских работ по критерию «творчество» и названным в нём показателям носит не количественный, а качественный характер и даётся в описательной форме.</p>

**Показатели и критерии оценки результативности освоения ДОП для промежуточной аттестации / итогового контроля**

<b>Показатель</b>	<b>Уровень</b>	<b>Описание степени выраженности показателя</b>
Теоретические знания	низкий	обучающийся овладел менее чем 50% объёма знаний, предусмотренных программой; знания по большей части разделов фрагментарны; путается в терминологии; затрудняется называть основные понятия; не может объяснить их значение; избегает употреблять специальные термины
	средний	у обучающегося объём усвоенных знаний составляет 70-50%; демонстрирует уверенные знания по отдельным разделам программы; сочетает специальную терминологию с бытовой; иногда путается в терминологии
	высокий	обучающийся освоил практически весь объём знаний 100-80%, предусмотренных программой за конкретный период; специальные термины употребляет осознанно и в полном соответствии с их содержанием
<b><i>Практический блок (специальные практические навыки) педагог разрабатывает самостоятельно или использует разработанные показатели по каждому направлению деятельности</i></b>		
Рисунок (графика)	низкий	Допускает грубые ошибки в компоновке; не умеет самостоятельно вести рисунок, анализировать и исправлять допущенные ошибки в построении; незаконченность, неаккуратность, небрежность в рисунке
	средний	Допускает некоторую неточность в компоновке, незначительные нарушения в последовательности ведения построения, некоторую дробность и небрежность рисунка
	высокий	Предполагает самостоятельный выбор ребенком формата, правильную компоновку в листе, последовательное, грамотное и аккуратное ведение построения; владения линией, штрихом, пятном; грамотное применение в работе понятий: «пропорция», «симметрия», «светотень». Умение самостоятельно исправлять ошибки и недочеты в рисунке, обобщать рисунок и приводить его к целостности; творческий подход
Живопись	низкий	Допускает грубые ошибки в компоновке, не умеет самостоятельно вести рисунок, самостоятельно анализировать и исправлять допущенные ошибки в построении; незаконченность, неаккуратность, небрежность в работе; грубые ошибки в цветовом решении предметов и среды; неумение видеть тоновые и цветовые характеристики предметов и окружающей среды.
	средний	Предполагает некоторую неточность в компоновке; незначительные нарушения в последовательности ведения построения; некоторую дробность и небрежность рисунка; некоторую неточность в нахождении цветовой взаимозависимости предмета и среды.
	высокий	Предполагает правильную компоновку на листе, грамотную передачу локального цвета, грамотную лепку объемной формы предмета с применением рефлексов, бликов; передачу цветовой взаимозависимости предмета и среды;

		грамотную передачу цветовых и тональных отношений предметов к фону; грамотную передачу основных пропорций и силуэтов простых предметов; умение самостоятельно исправлять ошибки и недочеты в живописи; грамотную передачу материальности простых предметов; творческий подход
Композиция	низкий	Допускает грубые ошибки в компоновке; неумение самостоятельно вести работу; неумение самостоятельно анализировать подготовительный материал; незаконченность, неаккуратность, небрежность в работе; неумение использовать выразительные средства композиции; трудности с раскрытием сюжета по заданной теме.
	средний	Предполагает некоторую неточность в компоновке; незначительные нарушения в последовательности ведения композиции; некоторую дробность и неаккуратность.
	высокий	Предполагает правильную компоновку в листе с учетом выразительных средств композиции; умение использовать выразительные средства композиции; соблюдение этапов работы над композицией; грамотную передачу цветовых и тональных отношений; правильное ведение работы над декоративной композицией с использованием трансформации и стилизации заданной формы; творческий подход
Личностные качества	низкий	может нарушать общепринятые нормы поведения; часто проявляет неуважение и грубость по отношению к другим людям; безответственно относится к своим словам и поступкам; самокритичность слабая; ориентирован на достижение личных благ
	средний	старается соблюдать нормы общественных взаимоотношений; может проявлять внимание и заботу к окружающим, но делает это непоследовательно; в большей части ситуаций ведет себя ответственно и принципиально; достаточно адекватно оценивает свое поведение; большей частью учитывает интересы других людей; ценностные категории являются желательными ориентирами
	высокий	по отношению к окружающим почти всегда присутствуют доброжелательность и уважение, с готовностью проявляет заботу; хорошо развито чувство ответственности; ценности самосовершенствования, добра, справедливости имеют первостепенное значение

### Задания для входного контроля 1 год обучения

Творческий рисунок на тему «**Дом. Дерево. Человек**». Детям предлагается задание: выполнить рисунок с тремя обязательными предметами. Условие: рисовать нужно так, как умешь и наиболее простыми графическими материалами (цв.карандаши, фломастеры). Каждому ребенку выдаётся стандартный альбомный лист бумаги.

### Задания для промежуточной аттестации (игровое занятие)

Игровое занятие проводится в форме творческого соревнования между командами. Обязательным условием игры является подведение итогов этого соревнования. В ходе игры и по завершению можно заполнять оценочные карты. Карты являются общим показателем текущего освоения образовательной программы, и не являются результатом личностного показателя усвоения учащимся содержания конкретной программы в период обучения.

#### Игра – соревнование «Адепты изобразительного искусства»

Атрибуты и материалы: столы (парты), стулья. На трех столах - бумага, краски, тушь, пастель, фломастеры - все, что понадобится для творческого соревнования. Для конкурса «Знатоки искусства» - репродукции с изображением видов изобразительного искусства.

Участники игры делятся на две (три) команды, заранее продумывается для них названия и эмблемы.

Главная цель и задачи игры - показать разные грани своего мастерства: владение кистью, пером и карандашом, цветом и формой, различными материалами и техниками, а также находчивость, фантазию, умение быстро решать неожиданные задачи. Кроме того, одно из заданий должно продемонстрировать знание истории искусства.

1. Конкурс "**Радуга**". На всех трех столах лежит по четыре баночки краски: белая, желтая, синяя, красная, а также вода, кисти, палитра. На трех мольбертах - чистые листы бумаги. Задание - нарисовать радугу. Надо суметь создать на палитре четыре новых цвета! Причем краски нужно смешивать быстро и аккуратно, следить, чтобы краска не потекла и не перепутать последовательность цветов.

За выполненное задание группы получают 7 баллов. Каждым ошибочно найденным или пропуском цвета – отнимается один балл.

2. Задание - "**Из пятна**". Перед участниками - тушь, тонкая кисть, перо и небольшой лист бумаги. На каждом листе бесформенное пятно черной туши, из которого надо создать некий фигуративный образ, сохранив очертания пятна.

За выполненное задание группы получают 1 балл. При проявлении фантазии креативности – прибавляется 1 балл.

3. Испытание для скульпторов - "**Талисман**". Для них стоят столы с коробками пластилина, стеками и дощечками для лепки. Задание несложное - за небольшое время слепить пластилиновый талисман, соответствующий названию команды.



За выполненное задание группы получают 1 балл. При проявлении фантазии креативности – прибавляется 1 балл.

4. Конкурс: "**Мы знаем искусство**". Каждой команде предлагается ряд репродукций, которые необходимо разгруппировать по видам изобразительного искусства (графика, живопись, скульптура, архитектура) Побеждает команда, чьи игроки правильно соотнесли репродукции с видами.

За выполненное задание группы получают 4 балл. С каждым неправильным ответом – отнимается 1 балл.

5. Конкурс "**Теплое и холодное**". Большой лист бумаги делится пополам, и на каждой половине листа рисуется один и тот же рисунок (рыбка или др.) - но в разной цветовой гамме: один - в теплой, другой - в холодной.

За выполненное задание группы получают 2 балла. С неправильным определением цвета – отнимается 1 балл.

### **Тест для проведения итогового контроля**

---

**1) Художник, изображающий море.**

- а) маринист
- б) анималист
- в) портретист

**2) Один из видов изобразительного искусства, главным языком которого является линия, а роль цвета ограничена и условна.**

- а) графика
- б) живопись
- в) скульптура

**3) Самый древний рисовальный материал:**

- а) фломастеры
- б) уголь
- в) графитный карандаш

**4) Кто такой живописец?**

- а) художник
- б) скульптор

**5) Художник, изображающий животных**

- а) маринист
- б) анималист
- в) портретист

б) Сколько цветов можно выделить в радуге?

- а) 5
- б) 7
- в) 9

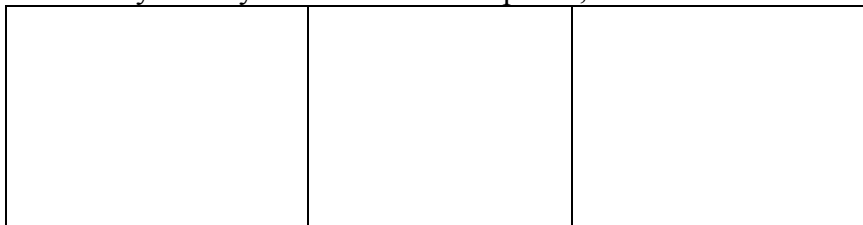
Нарисуй радугу в прямоугольнике



7) Цвета, которые нельзя получить путём смешивания красок, называют...

- а) основными
- б) составными
- в) тёплыми
- г) холодными

Раскрась таблицу главными цветами



8) Белая бумага или дощечка для смешивания красок и получения нужного цвета это...

- а) мольберт
- б) палитра
- в) пастель

9) В какой росписи используются только белая и синяя краски?

- а) Хохломская б) Городецкая в) Гжель

## 1.4 Формы фиксации результатов контроля.

### Карта входного контроля

Карта входного контроля				
Дополнительная общеразвивающая программа «Изобразительное и декоративно-прикладное искусство для начинающих»				
ФИО педагога: Сорокина Л.Е				
Форма контроля: творческое задание «Дом. Дерево. Человек»				
<b>Показатели:</b>				
<b>Продуктивность</b> – На рисунке представлены все три предмета, возможна дорисовка, объединяющая эти предметы – дорожка, забор, облака и прочее, т.е. изображение целостного пейзажа, соответствуют количеству баллов (макс. 6 баллов).				
<b>Качество выполнения рисунка</b> - разнообразие цветовой гаммы, тщательность выполнения изображения: нарисованы характерные детали или ребёнок ограничивался лишь передачей общей формы, а также техника рисования и закрашивания. Владение форматом листа (макс. 3 балла)				
Дата заполнения _____.				
п/п	Фамилия, имя ребенка	Показатели		Уровень подготовки (макс. 9 баллов)
		<i>Продуктивность (макс. 6 баллов)</i>	<i>Качество (макс. 3 балла)</i>	
Уровень подготовки учащихся для занятий по программе определяется трехуровневой системой: Высокий – 6-9 баллов; Средний – 3-6 баллов; Низкий – до 3 баллов.				

## Зачетная ведомость промежуточной аттестации / итогового контроля

дополнительной общеразвивающей программы

«Изобразительное и декоративно-прикладное искусство для начинающих»

ФИО педагога Сорокина Л.Е.

Год обучения 202\_-202\_

Группа

Форма аттестации: (тестирование, педагогическое наблюдение, творческая работа)

№ п/п	ФИ ребенка	Теоретические знания	Рисунок (графика)	Живопись	Композиция	Личностные качества	Сумма баллов	Средний балл
	Итого: Сумма / кол-во человек = балл результативности							

### Анализ результативности реализации ДОП

Задачи анализа:

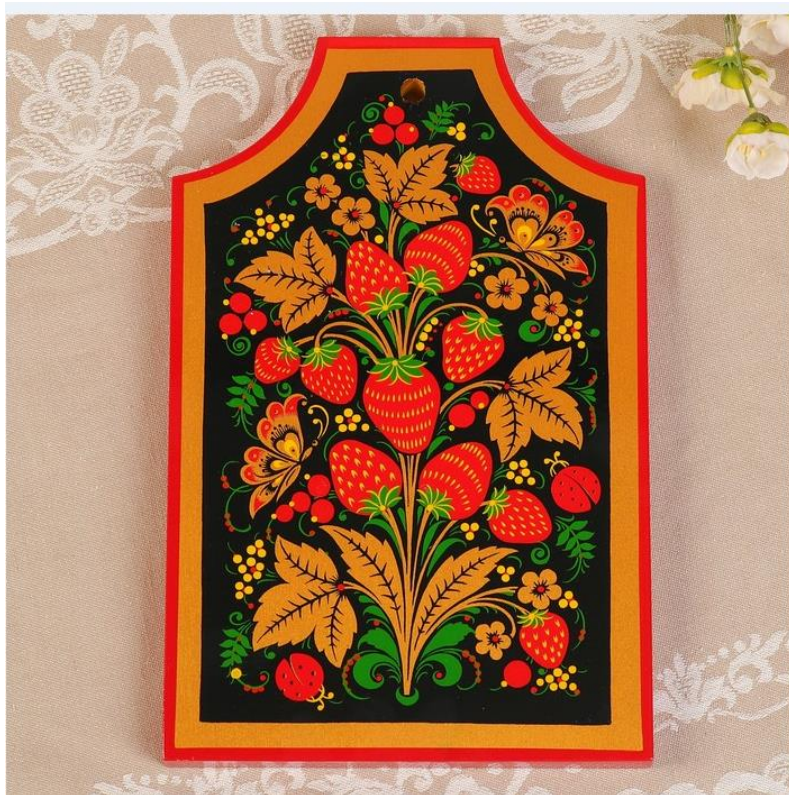
- анализ полноты освоения дополнительной общеразвивающей программы по показателям;
- соотнесение прогнозируемых результатов дополнительной общеразвивающей программы и реальных результатов образовательного процесса;
- выявление причин, способствующих или препятствующих полноценной реализации образовательной программы;
- принятие организационно-педагогических и иных решений по совершенствованию образовательного процесса в ДДЮТ.

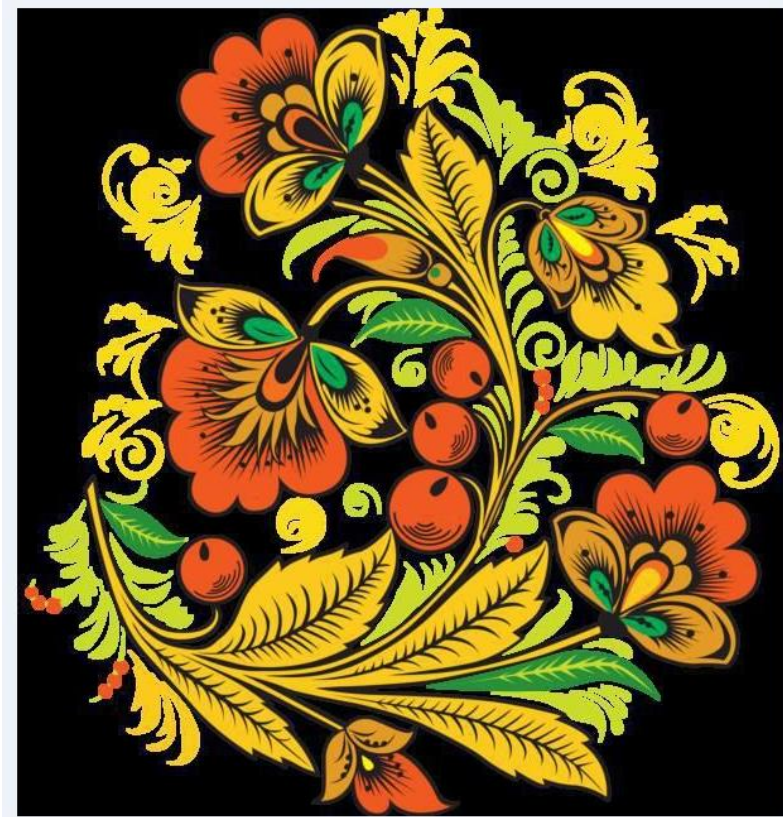
Педагог определяет степень освоенности программы по показателям (2,4-3 балла – высокий общий уровень; 1,5–2,3 – средний общий уровень; ниже 1,5 – низкий общий уровень) Анализ причины низких показателей, решение по совершенствованию образовательного процесса.

### Таблица результатов «Диагностики учащихся творческого объединения»

Команды	1 задание (7 баллов)	2 задание (2 балла)	3 задание (2 балла)	4 задание (1 балл)				5 задание (2 балл)	Итого	Место
1										
2										
3										









Гжель

## Элементы Гжельской росписи

Мазок с тенью



Мазковая роспись. Цветочек

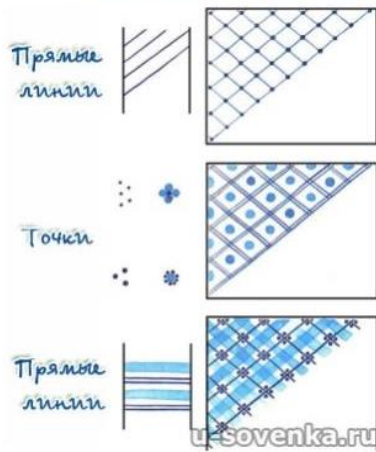


The image displays two columns of blue brushwork examples. The left column, titled 'Мазок с тенью', shows various strokes with a gradient from light to dark blue, including straight lines, wavy lines, and scalloped edges. The right column, titled 'Мазковая роспись. Цветочек', shows the construction of floral elements from simple brushstrokes, starting with crescent shapes and ending with a complete flower.

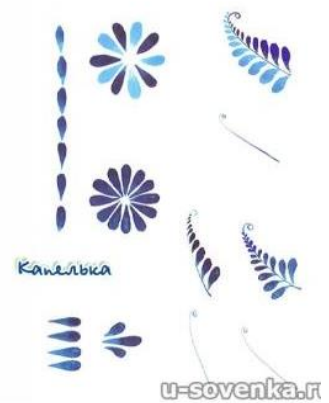
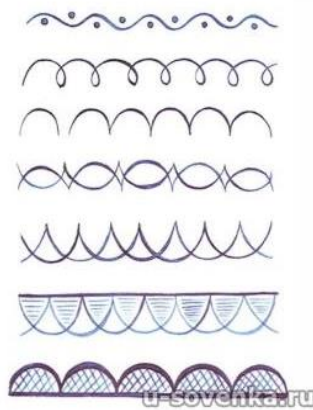




## Элементы росписи



Последовательность росписи птицы



## Инструкционные карты

Инструкционная карта по лепке «Лев»

### ЛОШАДКА



Инструкционная карта по лепке «Собачка»

