



## Приложение к дополнительной общеразвивающей программе «РАЗНОЦВЕТНЫЙ МИР»

Составитель приложения

**Николаева Юлия Викторовна**, педагог  
дополнительного образования  
**Ленкова Юлия Петровна**, методист

### Оглавление

Краткие сведения о программе .....	1
1. ОЦЕНОЧНЫЕ МАТЕРИАЛЫ .....	2
1.1 Система оценки результативности реализации ДОП.....	2
1.2 Показатели и критерии оценивания творческой работы (текущий контроль) .....	2
1.3 Показатели и критерии оценки результативности освоения ДОП для промежуточной аттестации / итогового контроля .....	6
1.4 Оценочные материалы .....	8
Задания для входного контроля (1 год обучения) .....	8
Задания для входного контроля (2 год обучения) .....	9
Задания для проведения промежуточной аттестации (1 год обучения) .....	10
1.5 Формы фиксации результатов контроля. ....	12
Карта входного контроля .....	12
2. МЕТОДИЧЕСКИЕ МАТЕРИАЛЫ .....	14
Схемы, инструкционные карты .....	14

### Краткие сведения о программе

Дополнительная общеразвивающая программа

Автор (составитель) программы:

Направленность программы / направление (вид) деятельности

Возраст детей, осваивающих программу

Срок реализации программы

### **РАЗНОЦВЕТНЫЙ МИР**

**Николаева Ю.В.**, педагог дополнительного образования

**художественная /**  
изобразительное и декоративно-прикладное искусство

5-7 лет

2 года

## 1. ОЦЕНОЧНЫЕ МАТЕРИАЛЫ

### 1.1 Система оценки результативности реализации ДОП

Данная программа предполагает следующие виды контроля:

Виды контроля и аттестации	Формы контроля	Оценочные материалы
Входной контроль (начало учебного года)	Творческое задание	Творческое задание. Карта входного контроля
Текущий контроль	Анализ творческих работ, педагогическое наблюдение, беседы, участие в конкурсах и выставках	Критерии анализа творческих работ.
Промежуточная аттестация 1 раз в год (май)	Беседа, практическое задание, педагогическое наблюдение, оценка творческих работ	Вопросы для беседы. Задания для практической работы. Зачетная ведомость промежуточной аттестации
Итоговый контроль проводится в конце 2-го года обучения (май)	Беседа, практическое задание, педагогическое наблюдение, оценка творческих работ	Вопросы для беседы. Задания для практической работы. Зачетная ведомость итогового контроля

#### Входной контроль

Цель контроля: выявление степени владения учащимся навыками изобразительной деятельности. Проходит в форме выполнения творческого задания. Работы оцениваются по трем показателям: продуктивность, оригинальность и качество выполнения рисунка. Результаты заносятся в «Карту входного контроля».

#### Текущий контроль

Цель текущего контроля: выявление уровня овладения детьми навыками изобразительной деятельности. Текущий контроль осуществляется с помощью анализа детских работ в течение всего учебного года.

#### Промежуточная аттестация и итоговый контроль

Цель: определение степени достижения результатов обучения, закрепления знаний, полученных в течение учебного года. Промежуточная аттестация проходит в конце учебного года. Итоговый контроль осуществляется в конце реализации программы. Аттестация определяет уровень теоретических знаний и практические навыки. Проверка теоретических знаний и практических навыков учащихся осуществляется с помощью беседы, выполнения практического задания и оценкой творческих работ. Результаты промежуточной аттестации заносятся в «Зачетную ведомость промежуточной аттестации/итогового контроля».

### 1.2 Показатели и критерии оценивания творческой работы (текущий контроль)

Практические навыки учащихся при текущем контроле определяются с помощью анализа творческих работ. Творческие работы учащихся оцениваются по двум направлениям: с помощью анализа **продуктов** творческой деятельности и анализа **процесса** творческой деятельности.

Анализ **продуктов** творческой деятельности (детских работ) представляет собой краткое описание содержания детских работ по трем критериям (высокий, средний, низкий) и по следующим показателям:

- содержание изображения (полнота изображения образа);

- передача формы;
- строение предмета;
- передача пропорции предмета;
- передача движения;
- цвет.

Анализ **процесса** творческой деятельности проходит по следующим показателям:

- характер линии (в соответствии с проведённым исследованием по формированию у детей ручной умелости этот критерий включает три группы показателей);
- регуляция деятельности (в этом критерии выделены три группы показателей для более детальной характеристики отношения детей к деятельности);
- уровень самостоятельности;
- творчество.

### Анализ продуктов изобразительной деятельности

№	Показатели	Критерий
1	<b>Содержание изображения</b> (полнота изображения образа)	Анализ детских работ представляет собой краткое описание созданного каждым учащимся изображения.
2	<b>Передача формы</b>	-форма передана точно; -есть незначительные искажения; -искажения значительные, форма не удалась.
3	<b>Строение предмета</b>	-части расположены верно; -есть незначительные искажения; -части предмета расположены неверно.
4	<b>Передача пропорции предмета в изображении</b>	-пропорции предмета соблюдаются; -есть незначительные искажения; -пропорции предмета переданы неверно.
5	<b>Композиция</b> (для более полной и точной характеристики овладения детьми композицией выделены две группы показателей)	а) расположение изображений на листе: -по всему листу; -на полосе листа; -композиция не продумана, носит случайный характер; б) соотношение по величине разных изображений, составляющих картину: -соблюдается пропорциональность в изображении разных предметов; -есть незначительные искажения; -пропорциональность разных предметов передана неверно.
6	<b>Передача движения</b>	-движение передано достаточно чётко; -движение передано неопределённо, неумело; -изображение статичное.
7	<b>Цвет</b> (в этом критерии также выделены две группы показателей: первая характеризует передачу реального цвета предметов и образцов декоративного искусства, вторая – творческое отношение ребёнка к цвету, свободное)	а) цветовое решение изображения: -передан реальный цвет предметов; -есть отступления от реальной окраски; -цвет предметов передан неверно; б) разнообразие цветовой гаммы изображения, соответствующей замыслу и выразительности изображения: -многоцветная или ограниченная гамма – цветовое решение соответствует замыслу и характеристики

	обращение с цветом)	изображаемого; -преобладание нескольких цветов или оттенков в большей степени случайно; -безразличие к цвету, изображение выполнено в одном цвете (или случайно взятыми цветами).
--	---------------------	---

### Анализ процесса изобразительной деятельности

№	Показатели	Критерий
1	<b>Характер линии</b> (в соответствии с проведённым исследованием по формированию у детей ручной умелости этот критерий включает четыре группы показателей)	а) характер линии: -слитная; -линия прерывистая; -дрожащая (жесткая, грубая); б) нажим: -средний; -сильный, энергичный (иногда продавливающий бумагу); -слабый (иногда еле видный); в) раскрашивание (размах): -мелкими штрихами, не выходящими за пределы контура; -крупными размашистыми движениями, иногда выходящими за пределы контура; -беспорядочными линиями (мазками), не уместяющимися в пределах контура; г) регуляция силы нажима: -ребёнок регулирует силу нажима, раскрашивает в пределах контура; -ребёнок не всегда регулирует силу нажима и размах; -ребёнок не регулирует силу нажима, выходит за пределы контура.
2	<b>Регуляция деятельности</b> (в этом критерии выделены три группы показателей для более детальной характеристики отношения детей к деятельности)	а) отношение к оценке взрослого: -адекватно реагирует на рекомендации преподавателя, стремиться исправить ошибки, неточности; -эмоционально реагирует на оценку взрослого (при похвале – радуется, темп работы увеличивается, при критике – снижает, деятельность замедляется или вовсе прекращается); -безразличен к оценке взрослого (деятельность не изменяется); б) оценка ребёнком созданного им изображения: -адекватна; -неадекватна (завышенная, заниженная); -отсутствует; в) эмоциональное отношение к деятельности: насколько ярко (сильно, средне, безразлично) ребёнок относится: -к предложенному заданию; -к процессу деятельности; -к продукту собственной деятельности.
3	<b>Уровень самостоятельности</b>	-выполняет задание самостоятельно, без помощи педагога, в случае необходимости обращается с уточняющими вопросами; -требуется незначительная помощь, с вопросами к преподавателю обращается редко; -необходима поддержка и стимуляция деятельности со стороны преподавателя, сам с вопросами к педагогу не обращается.

4	<i>Творчество</i>	а) самостоятельность замысла; б) оригинальность изображения; в) стремление к наиболее полному раскрытию замысла. Оценка детских работ по критерию «творчество» и названным в нём показателям носит не количественный, а качественный характер и даётся в описательной форме.
---	-------------------	---

### 1.3 Показатели и критерии оценки результативности освоения ДОП для промежуточной аттестации / итогового контроля

Показатель	Уровень	Описание степени выраженности показателя
Теоретические знания	низкий	обучающийся овладел менее чем 50% объёма знаний, предусмотренных программой; знания по большей части разделов фрагментарны; путается в терминологии; затрудняется называть основные понятия; не может объяснить их значение; избегает употреблять специальные термины
	средний	у обучающегося объём усвоенных знаний составляет 70-50%; демонстрирует уверенные знания по отдельным разделам программы; сочетает специальную терминологию с бытовой; иногда путается в терминологии
	высокий	обучающийся освоил практически весь объём знаний 100-80%, предусмотренных программой за конкретный период; специальные термины употребляет осознанно и в полном соответствии с их содержанием
<b><i>Практический блок (специальные практические навыки) педагог разрабатывает самостоятельно или использует разработанные показатели по каждому направлению деятельности</i></b>		
Рисунок (графика)	низкий	Допускает грубые ошибки в компоновке; не умеет самостоятельно вести рисунок, анализировать и исправлять допущенные ошибки в построении; незаконченность, неаккуратность, небрежность в рисунке
	средний	Допускает некоторую неточность в компоновке, незначительные нарушения в последовательности ведения построения, некоторую дробность и небрежность рисунка
	высокий	Предполагает самостоятельный выбор ребенком формата, правильную компоновку в листе, последовательное, грамотное и аккуратное ведение построения; владения линией, штрихом, пятном; грамотное применение в работе понятий: «пропорция», «симметрия», «светотень». Умение самостоятельно исправлять ошибки и недочеты в рисунке, обобщать рисунок и приводить его к целостности; творческий подход
Живопись	низкий	Допускает грубые ошибки в компоновке, не умеет самостоятельно вести рисунок, самостоятельно анализировать и исправлять допущенные ошибки в построении; незаконченность, неаккуратность, небрежность в работе; грубые ошибки в цветовом решении предметов и среды; неумение видеть тоновые и цветовые характеристики предметов и окружающей среды.
	средний	Предполагает некоторую неточность в компоновке; незначительные нарушения в последовательности ведения построения; некоторую дробность и небрежность рисунка; некоторую неточность в нахождении цветовой взаимозависимости предмета и среды.
	высокий	Предполагает правильную компоновку на листе, грамотную передачу локального цвета, грамотную лепку объемной формы предмета с применением рефлексов, бликов; передачу цветовой взаимозависимости предмета и

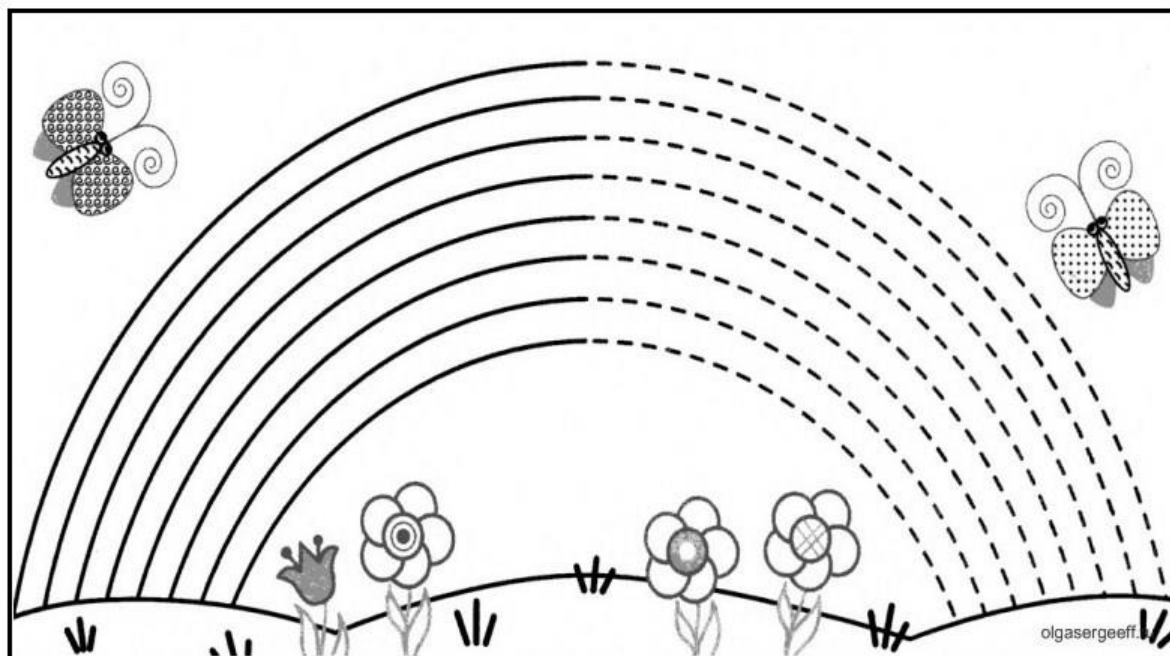
		среды; грамотную передачу цветовых и тональных отношений предметов к фону; грамотную передачу основных пропорций и силуэтов простых предметов; умение самостоятельно исправлять ошибки и недочеты в живописи; грамотную передачу материальности простых предметов; творческий подход
Композиция	низкий	Допускает грубые ошибки в компоновке; неумение самостоятельно вести работу; неумение самостоятельно анализировать подготовительный материал; незаконченность, неаккуратность, небрежность в работе; неумение использовать выразительные средства композиции; трудности с раскрытием сюжета по заданной теме.
	средний	Предполагает некоторую неточность в компоновке; незначительные нарушения в последовательности ведения композиции; некоторую дробность и неаккуратность.
	высокий	Предполагает правильную компоновку в листе с учетом выразительных средств композиции; умение использовать выразительные средства композиции; соблюдение этапов работы над композицией; грамотную передачу цветовых и тональных отношений; правильное ведение работы над декоративной композицией с использованием трансформации и стилизации заданной формы; творческий подход
Личностные качества	низкий	может нарушать общепринятые нормы поведения; часто проявляет неуважение и грубость по отношению к другим людям; безответственно относится к своим словам и поступкам; самокритичность слабая; ориентирован на достижение личных благ
	средний	старается соблюдать нормы общественных взаимоотношений; может проявлять внимание и заботу к окружающим, но делает это непоследовательно; в большей части ситуаций ведет себя ответственно и принципиально; достаточно адекватно оценивает свое поведение; большей частью учитывает интересы других людей; ценностные категории являются желательными ориентирами
	высокий	по отношению к окружающим почти всегда присутствуют доброжелательность и уважение, с готовностью проявляет заботу; хорошо развито чувство ответственности; ценности самосовершенствования, добра, справедливости имеют первостепенное значение

*Задания для входного контроля (1 год обучения)*

**Содержание заданий входной диагностики**

Проводится тест-рисунок на тему: «Радуга» для ознакомления с индивидуальными возможностями обучающихся.

- *Практическая работа.*
  1. Изобразить радугу простым карандашом.
  2. Выполнить цветное решение фломастерами.





## **Задания для входного контроля (2 год обучения)**

### **Содержание заданий входной диагностики**

Задание на повторение пройденного в прошлом году материала, рисунок на тему: «Осенняя пора».

- *Беседа по проверке теоретических знаний по рисунку*

1. Рассказ обучающихся о последовательности выполнения рисунка.

- *Практическая работа.*

1. Изобразить осень простым карандашом.
2. Выполнить цветовое решение акварелью.



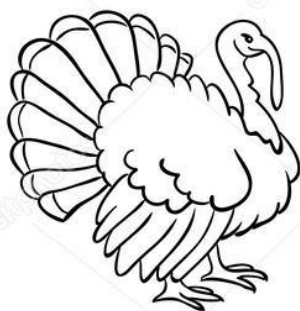
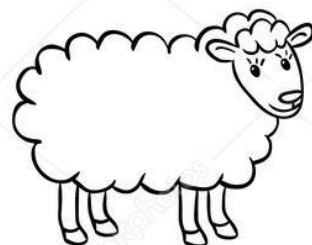
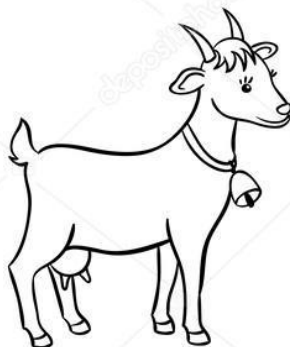
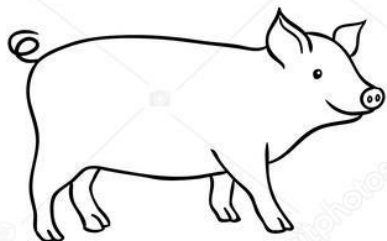
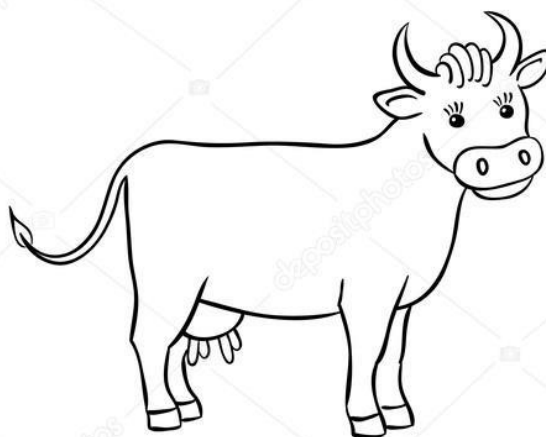
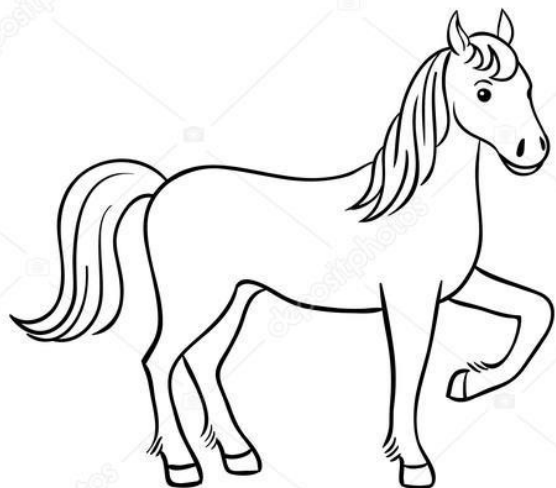
## Задания для проведения промежуточной аттестации (1 год обучения)

- *Беседа по проверке теоретических знаний по рисунку.*
  1. Рассказ обучающихся о последовательности выполнения рисунка
  2. Какие приёмы можно применить для рисунка?
  3. Техника безопасности
- *Практическая работа.*
  1. Выполнить рисунок на тему: «Ваза с одуванчиками»



## Задания для проведения итогового контроля(2 год обучения)

- *Беседа по проверке теоретических знаний по рисунку.*
4. Рассказ обучающихся о последовательности выполнения рисунка
  5. Какие приёмы можно применить для рисунка?
- *Практическая работа.*
2. Выполнить рисунок на тему: «На ферме» простым карандашом.
  3. Выполнить рисунок в цветовом решении фломастерами и цветными карандашами.



**1.5 Формы фиксации результатов контроля.**

***Карта входного контроля***

<b>Карта входного контроля</b>					
Дополнительная общеразвивающая программа « <i>Разноцветный мир</i> »					
ФИО педагога: Николаева Ю.В.					
Форма контроля: творческое задание «Дорисуй радугу»					
<p><b>Показатели:</b>  <b>Продуктивность</b> – построение рисунка простым карандашом, выполнение рисунка в цвете (макс. 6 баллов).  <b>Оригинальность</b> - 3 балла – ставится детям, которые наделили рисунок оригинальным образным содержанием преимущественно без повторов. 2 балла – ставятся детям, которые допускают практически буквальное повторение (например, одинаковое расположение предметов). 1 балл – ставится детям, которые выполнили задание до конца и небрежно.  <b>Качество выполнения рисунка</b> - разнообразие цветовой гаммы, тщательность выполнения изображения: нарисованы характерные детали или ребёнок ограничивался лишь передачей общей формы, а также техника рисования и закрашивания. (макс. 3 балла)</p>					
Дата заполнения _____.					
№ п/п	Фамилия, имя ребенка	Показатели			Уровень подготовки (макс. 12 баллов)
		<i>Продуктивность (макс. 6 баллов)</i>	<i>Оригинальность (макс. 3 балла)</i>	<i>Качество (макс. 3 балла)</i>	
<p>Уровень подготовки учащихся для занятий по программе определяется трехуровневой системой:          Высокий – 9-12 баллов;          Средний – 5-8 баллов;          Низкий – до 5 баллов.</p>					

**Зачетная ведомость промежуточной аттестации дополнительной общеразвивающей программы «Разноцветный мир»**

ФИО педагога Николаева Ю.В.

Год обучения 202\_ -202\_

Группа

Форма аттестации: *(беседа, практическое задание, педагогическое наблюдение, творческая работа)*

№ п/п	ФИ ребенка	Теоретические знания	Рисунок (графика)	Живопись	Композиция	Личностные качества	Сумма баллов	Средний балл
1.								
2.								
3.								
4.								
5.								
	<b>Итого: Сумма / кол-во человек = балл результативности</b>							

**Анализ результативности реализации ДОП**

Задачи анализа:

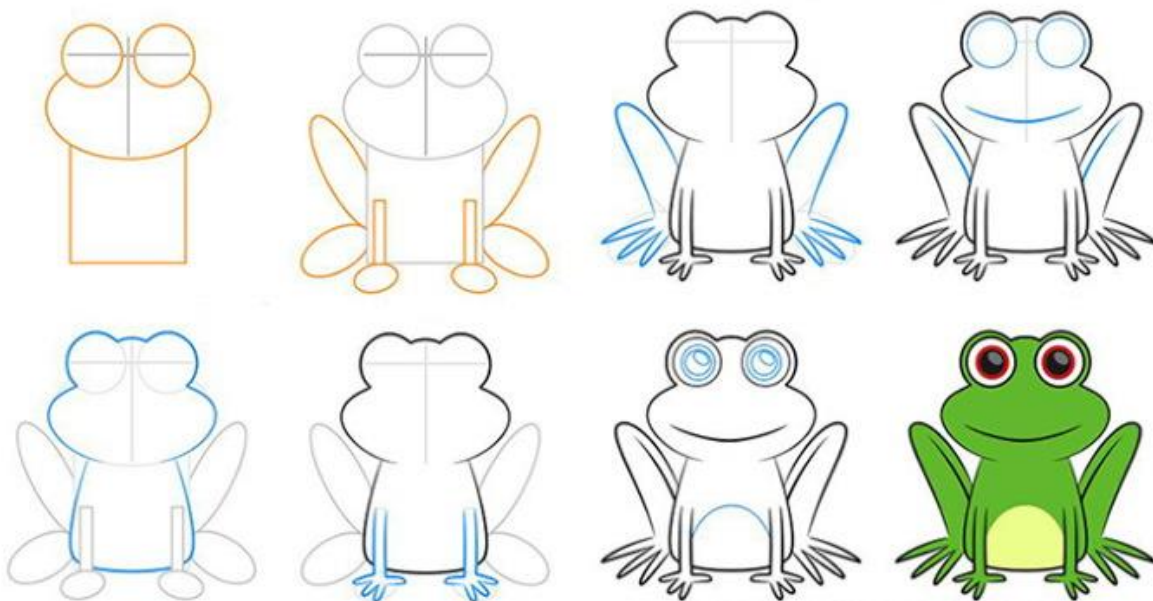
- анализ полноты освоения дополнительной общеразвивающей программы по показателям;
- соотнесение прогнозируемых результатов дополнительной общеразвивающей программы и реальных результатов образовательного процесса;
- выявление причин, способствующих или препятствующих полноценной реализации образовательной программы;
- принятие организационно-педагогических и иных решений по совершенствованию образовательного процесса в ДДЮТ.

Педагог определяет степень освоенности программы по показателям (2,4-3 балла – высокий общий уровень; 1,5–2,3 – средний общий уровень; ниже 1,5 – низкий общий уровень) Анализ причины низких показателей, решение по совершенствованию образовательного процесса.

# Цветовой круг



## Лягушка



# Зонтик



## «Белый медведь»

1. Туловище белого медведя.  
Скатать овал



2. Лапы. Стеком надрезать с двух сторон



3. Сложить фигурку пополам



4. Голова. Скатать небольшой овал  
и приклеить к туловищу медведя.



5. Уши. Скатать два маленьких шарика  
и приклеить к голове медведя.



6. Приклеить черный овал –нос. Два  
маленьких черных шарика – глаза.





# Зима

1.



2.



3.



4.



5.



6.



## Грузовик



**1** на бруске пластилина срезаем боковые пластины



**2** сооружаем бортики из срезанных пластин, конструируем кузов, сглаживаем швы



**3** лепим две-три пары колёс с шинами, прикрепляем на трубочки



**4** присоединяем колёса к днищу кузова



**5** лепим кабину из кубиков пластилина (режем бруски), добавляем фары



**6** собираем и скрепляем части, наполняем кузов грузом