



Приложение к дополнительной общеразвивающей программе «ЯРКИЕ КРАСКИ»

Составитель приложения

Радченко Кристина Васильевна, педагог
дополнительного образования
Ленкова Юлия Петровна, методист

Оглавление

Краткие сведения о программе	2
1. ОЦЕНОЧНЫЕ МАТЕРИАЛЫ.....	2
1.1 Система оценки результативности реализации ДОП.....	2
1.2 Показатели и критерии оценивания творческой работы (текущий контроль).....	3
Анализ продуктов изобразительной деятельности.....	4
Анализ процесса изобразительной деятельности	4
1.3 Показатели и критерии оценки результативности освоения ДОП для промежуточной аттестации / итогового контроля.....	6
1.4 Оценочные материалы	8
Задания для входного контроля.....	8
Тест для проведения промежуточной аттестации 1 год обучения.....	8
Тест для проведения итоговой аттестации 2 год обучения	13
1.5 Формы фиксации результатов контроля.	18
Карта входного контроля	18
Зачетная ведомость промежуточной аттестации /итогового контроля	19
2. МЕТОДИЧЕСКИЕ МАТЕРИАЛЫ	20
Цветовой круг Иттена.....	20
Схема гармоничных сочетаний	21
Хохломская роспись.	21
Гжель	25
Жгутиковая и пластовая лепка из глины	27
Искусство силуэта	31
Примеры поделок из глины.....	34
Примеры работы в технике пуантилизм	40
Закономерность линейной перспективы	41
Этапы ведения натюрморта. И схема построения.	42
Виды орнамента	43

Краткие сведения о программе

Дополнительная общеразвивающая программа

Автор (составитель) программы:

Направленность программы / направление (вид) деятельности

Возраст детей, осваивающих программу

Срок реализации программы

ЯРКИЕ КРАСКИ

Радченко К.В.,

педагог дополнительного образования

художественная /

изобразительное искусство

7-10 лет

2 года

1. ОЦЕНОЧНЫЕ МАТЕРИАЛЫ

1.1 Система оценки результативности реализации ДОП

Данная программа предполагает следующие виды контроля:

Виды контроля и аттестации	Формы контроля	Оценочные материалы
Входной контроль (начало учебного года)	Творческое задание	Творческое задание Карта входного контроля
Текущий контроль	Анализ творческих работ, педагогическое наблюдение, коллективные обсуждения, беседы, участие в конкурсах и выставках	Критерии анализа творческих работ
Промежуточная аттестация в конце 1-го года (май)	Оценка творческих работ. Тестирование.	Тест. Зачетная ведомость промежуточной аттестации
Итоговый контроль проводится в конце 2-го года обучения (май)	Оценка творческих работ. Тестирование.	Тест. Критерии оценки творческих работ Зачетная ведомость итогового контроля

Входной контроль

Цель контроля: выявление степени владения учащимся навыками изобразительной деятельности перед поступлением в кружок рисования по программе «Декоративное рисование для детей». Проходит в форме выполнения творческого задания – рисунка на тему: «**Осенний сюжет**». Каждому ребенку выдаётся стандартный альбомный лист бумаги и предлагается материал на выбор: гуашь, карандаши, масляные мелки, фломастеры, ручки. Работы оцениваются по трем показателям: продуктивность, оригинальность и качество выполнения рисунка. Результаты заносятся в «Карту входного контроля».

Текущий контроль

Цель текущего контроля: выявление уровня овладения детьми навыками изобразительной деятельности.

Текущий контроль осуществляется с помощью анализа детских работ в течение всего учебного года, используя следующие показатели, которые объединены в две группы:

– первая применяется при анализе продуктов деятельности (содержание изображения, передача формы, строение предмета, передача пропорции предмета в

изображении, композиция, передача движения, цвет);

- вторая – при анализе процесса деятельности (характер линии, регуляция деятельности, уровень самостоятельности, творчество).

Для данной диагностики можно ограничиться первой группой показателей, построенной на анализе продуктов деятельности и позволяющей определить уровень овладения детьми навыками рисования, творческого развития.

Промежуточная аттестация

Цель: определение степени достижения результатов обучения, закрепления знаний, полученных в течение года (реализации всей программы), ориентации учащихся на дальнейшее самостоятельное обучение; получение сведений для совершенствования образовательной программы и методики обучения.

Промежуточная аттестация проходит в конце первого учебного года. Уровень теоретических знаний выявляется с помощью тестирования, уровень практических навыков учащихся осуществляется оценкой творческих работ по трем показателям: живопись, рисунок (графика) и композиция. Результаты промежуточной аттестации заносятся в «Зачетную ведомость промежуточной аттестации / итогового контроля»

Итоговый контроль

Цель: оценка самостоятельной работы ученика, её защиты, организации выставок, на которых представлены работы, выполненные обучающимися в различных техниках рисования. Итоговый контроль осуществляется в конце реализации программы. Итоговый контроль определяет уровень теоретических знаний, практических навыков и личностных качеств учащихся. Проверка теоретических знаний учащихся осуществляется с помощью тестирования. Проверка практических навыков учащихся осуществляется оценкой творческих работ по трем показателям: живопись, рисунок (графика) и композиция. Личностные качества – педагогическим наблюдением. Результаты итогового контроля заносятся в «Зачетную ведомость промежуточной аттестации / итогового контроля».

1.2 Показатели и критерии оценивания творческой работы (текущий контроль)

Практические навыки учащихся при текущем контроле определяются с помощью анализа творческих работ. Творческие работы учащихся оцениваются по двум направлениям: с помощью анализа **продуктов** изобразительной деятельности и анализа **процесса** изобразительной деятельности.

Анализ **продуктов** изобразительной деятельности (детских работ) представляет собой краткое описание содержания изображения по трем критериям (высокий, средний, низкий) и по следующим показателям:

- содержание изображения;
- передача формы;
- строение предмета;
- передача пропорции предмета в изображении;
- композиция;
- передача движения;
- цвет.

Анализ **процесса** изобразительной деятельности проходит по следующим показателям:

- характер линии (в соответствии с проведенным исследованием по формированию у детей ручной умелости этот критерий включает четыре группы показателей);
- регуляция деятельности (в этом критерии выделены три группы показателей для более детальной характеристики отношения детей к деятельности);
- уровень самостоятельности;

– творчество.

Анализ продуктов изобразительной деятельности

№	Показатели	Критерий
1	Содержание изображения (полнота изображения образа)	Анализ детских работ представляет собой краткое описание созданного каждым учащимся изображения.
2	Передача формы	-форма передана точно; -есть незначительные искажения; -искажения значительные, форма не удалась.
3	Строение предмета	-части расположены верно; -есть незначительные искажения; -части предмета расположены неверно.
4	Передача пропорции предмета в изображении	-пропорции предмета соблюдаются; -есть незначительные искажения; -пропорции предмета переданы неверно.
5	Композиция (для более полной и точной характеристики овладения детьми композицией выделены две группы показателей)	а) расположение изображений на листе: -по всему листу; -на полосе листа; -композиция не продумана, носит случайный характер; б) соотношение по величине разных изображений, составляющих картину: -соблюдается пропорциональность в изображении разных предметов; -есть незначительные искажения; -пропорциональность разных предметов передана неверно.
6	Передача движения	-движение передано достаточно чётко; -движение передано неопределённо, неумело; -изображение статичное.
7	Цвет (в этом критерии также выделены две группы показателей: первая характеризует передачу реального цвета предметов и образцов декоративного искусства, вторая – творческое отношение ребёнка к цвету, свободное обращение с цветом)	а) цветовое решение изображения: -передан реальный цвет предметов; -есть отступления от реальной окраски; -цвет предметов передан неверно; б) разнообразие цветовой гаммы изображения, соответствующей замыслу и выразительности изображения: -многоцветная или ограниченная гамма – цветовое решение соответствует замыслу и характеристики изображаемого; -преобладание нескольких цветов или оттенков в большей степени случайно; -безразличие к цвету, изображение выполнено в одном цвете (или случайно взятыми цветами).

Анализ процесса изобразительной деятельности

№	Показатели	Критерий
---	------------	----------

	Характер линии (в соответствии с проведённым исследованием по формированию у детей ручной умелости этот критерий включает четыре группы показателей)	<p>а) характер линии:</p> <ul style="list-style-type: none"> -слитная; -линия прерывистая; -дрожащая (жесткая, грубая); <p>б) нажим:</p> <ul style="list-style-type: none"> -средний; -сильный, энергичный (иногда продавливающий бумагу); -слабый (иногда еле видный); <p>в) раскрашивание (размах):</p> <ul style="list-style-type: none"> -мелкими штрихами, не выходящими за пределы контура; -крупными размашистыми движениями, иногда выходящими за пределы контура; -беспорядочными линиями (мазками), не уместяющимися в пределах контура; <p>г) регуляция силы нажима:</p> <ul style="list-style-type: none"> -ребёнок регулирует силу нажима, раскрашивает в пределах контура; -ребёнок не всегда регулирует силу нажима и размах; -ребёнок не регулирует силу нажима, выходит за пределы контура.
2	Регуляция деятельности (в этом критерии выделены три группы показателей для более детальной характеристики отношения детей к деятельности)	<p>а) отношение к оценке взрослого:</p> <ul style="list-style-type: none"> -адекватно реагирует на рекомендации преподавателя, стремится исправить ошибки, неточности; -эмоционально реагирует на оценку взрослого (при похвале – радуется, темп работы увеличивается, при критике – снижает, деятельность замедляется или вовсе прекращается); -безразличен к оценке взрослого (деятельность не изменяется); <p>б) оценка ребёнком созданного им изображения:</p> <ul style="list-style-type: none"> -адекватна; -неадекватна (завышенная, заниженная); -отсутствует; <p>в) эмоциональное отношение к деятельности: насколько ярко (сильно, средне, безразлично) ребёнок относится:</p> <ul style="list-style-type: none"> -к предложенному заданию; -к процессу деятельности; -к продукту собственной деятельности.
3	Уровень самостоятельности	<ul style="list-style-type: none"> -выполняет задание самостоятельно, без помощи педагога, в случае необходимости обращается с уточняющими вопросами; -требуется незначительная помощь, с вопросами к преподавателю обращается редко; -необходима поддержка и стимуляция деятельности со стороны преподавателя, сам с вопросами к педагогу не обращается.
4	Творчество	<p>а) самостоятельность замысла;</p> <p>б) оригинальность изображения;</p> <p>в) стремление к наиболее полному раскрытию замысла.</p> <p>Оценка детских работ по критерию «творчество» и названным в нём показателям носит не количественный, а качественный характер и даётся в описательной форме.</p>

1.3 Показатели и критерии оценки результативности освоения ДОП для промежуточной аттестации / итогового контроля

Показатель	Уровень	Описание степени выраженности показателя
Теоретические знания	низкий	обучающийся овладел менее чем 50% объёма знаний, предусмотренных программой; знания по большей части разделов фрагментарны; путается в терминологии; затрудняется называть основные понятия; не может объяснить их значение; избегает употреблять специальные термины
	средний	у обучающегося объём усвоенных знаний составляет 70-50%; демонстрирует уверенные знания по отдельным разделам программы; сочетает специальную терминологию с бытовой; иногда путается в терминологии
	высокий	обучающийся освоил практически весь объём знаний 100-80%, предусмотренных программой за конкретный период; специальные термины употребляет осознанно и в полном соответствии с их содержанием
<i>Практический блок (специальные практические навыки)</i>		
Рисунок (графика)	низкий	Допускает грубые ошибки в компоновке; не умеет самостоятельно вести рисунок, анализировать и исправлять допущенные ошибки в построении; незаконченность, неаккуратность, небрежность в рисунке
	средний	Допускает некоторую неточность в компоновке, незначительные нарушения в последовательности ведения построения, некоторую дробность и небрежность рисунка
	высокий	Предполагает самостоятельный выбор ребенком формата, правильную компоновку в листе, последовательное, грамотное и аккуратное ведение построения; владения линией, штрихом, пятном; грамотное применение в работе понятий: «пропорция», «симметрия», «светотень». Умение самостоятельно исправлять ошибки и недочеты в рисунке, обобщать рисунок и приводить его к целостности; творческий подход
Живопись	низкий	Допускает грубые ошибки в компоновке, не умеет самостоятельно вести рисунок, самостоятельно анализировать и исправлять допущенные ошибки в построении; незаконченность, неаккуратность, небрежность в работе; грубые ошибки в цветовом решении предметов и среды; неумение видеть тоновые и цветовые характеристики предметов и окружающей среды.
	средний	Предполагает некоторую неточность в компоновке; незначительные нарушения в последовательности ведения построения; некоторую дробность и небрежность рисунка; некоторую неточность в нахождении цветовой взаимозависимости предмета и среды.
	высокий	Предполагает правильную компоновку на листе, грамотную передачу локального цвета, грамотную лепку объемной формы предмета с применением рефлексов, бликов; передачу цветовой взаимозависимости предмета и среды; грамотную передачу цветовых и тональных отношений предметов к фону; грамотную передачу основных

		пропорций и силуэтов простых предметов; умение самостоятельно исправлять ошибки и недочеты в живописи; грамотную передачу материальности простых предметов; творческий подход
Композиция	низкий	Допускает грубые ошибки в компоновке; неумение самостоятельно вести работу; неумение самостоятельно анализировать подготовительный материал; незаконченность, неаккуратность, небрежность в работе; неумение использовать выразительные средства композиции; трудности с раскрытием сюжета по заданной теме.
	средний	Предполагает некоторую неточность в компоновке; незначительные нарушения в последовательности ведения композиции; некоторую дробность и неаккуратность.
	высокий	Предполагает правильную компоновку в листе с учетом выразительных средств композиции; умение использовать выразительные средства композиции; соблюдение этапов работы над композицией; грамотную передачу цветовых и тональных отношений; правильное ведение работы над декоративной композицией с использованием трансформации и стилизации заданной формы; творческий подход
Личностные качества	низкий	может нарушать общепринятые нормы поведения; часто проявляет неуважение и грубость по отношению к другим людям; безответственно относится к своим словам и поступкам; самокритичность слабая; ориентирован на достижение личных благ
	средний	старается соблюдать нормы общественных взаимоотношений; может проявлять внимание и заботу к окружающим, но делает это непоследовательно; в большей части ситуаций ведет себя ответственно и принципиально; достаточно адекватно оценивает свое поведение; большей частью учитывает интересы других людей; ценностные категории являются желательными ориентирами
	высокий	по отношению к окружающим почти всегда присутствуют доброжелательность и уважение, с готовностью проявляет заботу; хорошо развито чувство ответственности; ценности самосовершенствования, добра, справедливости имеют первостепенное значение

1.4 Оценочные материалы

Задания для входного контроля

Детям предлагается нарисовать любой осенний сюжет который им придет на ум. Кто-то изобразит осень в лесу - пейзаж. Кто-то исполнит сюжетную композицию с изображением людей в осеннем парке. Некоторые раскроют тему через натюрморт с букетом осенних листьев или корзиной с плодами осени, каждый выбирает сюжет на свое усмотрение.

Тест для проведения промежуточной аттестации 1 год обучения

Инструменты и материалы.

1. Инструкция. Закончи предложение.

Вопрос. Подставка, на которой помещается холст на подрамнике или планшет для работы художника - это ...

Варианты ответа:

- А) штатив;
- Б) мольберт;
- В) станок;
- Г) тренога.

2. Инструкция. Выбери правильный вариант и обведи кружком.

Вопрос. Небольшое плоское приспособление, на которой художник смешивает краски в процессе работы – это

Варианты ответа:

- А) стек;
- Б) паспарту;
- В) палитра;
- Г) панно.

3. Инструкция. Закончи предложение.

Вопрос. Специальный пластиковый или деревянный инструмент напоминающий нож, для работы пластилином или глиной.

Варианты ответа:

- А) резак;
- Б) стек;
- В) рапидограф;
- Г) штихель.

4. Инструкция. Выбери правильный вариант и обведи кружком.

Вопрос: Специальный инструмент с металлическим наконечником для работы тушью.

- А) линер;
- Б) перо;
- В) стек.

Основы живописи.

5. Инструкция. Выбери и обведи правильные варианты ответа.

Вопрос: выбери цвета относящиеся к теплой гамме.

- А) красный;

- Б) белый;
- В) зеленый;
- Г) коричневый;
- Д) бирюзовый.

6. Выбери контрастные пары цветов.



7. Выбери цветовую гамму построенную на нюансах.



8. Выбери основные цвета



9. Как называется стилистическое направление, а также особый метод в живописи начала XX века. Он возник во Франции. Французский термин буквально пере-водится как «точечность» и образован от слова — «точка».

- А) абстракционизм;
- Б) экспрессионизм;
- В) пуантилизм.

10. Жанр изобразительного искусства, в котором основным предметом изображения является первозданная либо в той или иной степени преображённая человеком природа.

- А) композиция;
- Б) натюрморт;
- В) пейзаж.

11 жанр изобразительного искусства, главным мотивом и основным объектом которого являются животные, главным образом в живописи, фотографии, скульптуре, графике и реже в декоративном искусстве.

- А) анималистика;
- Б) импрессионизм;
- В) антропоморфный орнамент.

Основы графики.

12. Инструкция: Обведи кружком букву, соответствующую правильному варианту ответа.

Вопрос. Линия, штрих, тон, пятно - основные средства художественной выразительности:

Варианты ответа:

- А) живописи;
- Б) скульптуры;
- В) графики;
- Г) архитектуры;
- Д) дизайна.

13. Инструкция: Обведи кружком букву, соответствующую правильному варианту ответа.

Вопрос. Вид книжной графики, её основа.

Варианты ответа:

- А) форзац;
- Б) иллюстрация;
- В) переплёт;
- Г) суперобложка;
- Д) титульный лист.

Основы рисунка.

14. Инструкция: Обведи кружком букву, соответствующую правильному варианту ответа.

Вопрос. На блестящей поверхности отражается источник света и образует самое яркое место на предмете.

Варианты ответа:

- А) свет;
- Б) рефлекс;
- В) полутень;
- Г) блик;
- Д) собственная тень.

15. Короткие линии, которыми выполняется изображение объема предметов.

- А) обводка;
- Б) штрих;
- В) пунктир;
- Г) мазок.

16. Инструкция: Выбери правильный вариант завершения фразы и обведи кружочком.

Вопрос: Различия объектов изображения по светлоте называется...

- А) тональная градация;
- Б) теплохолодность цветовой гаммы;
- В) светотень.

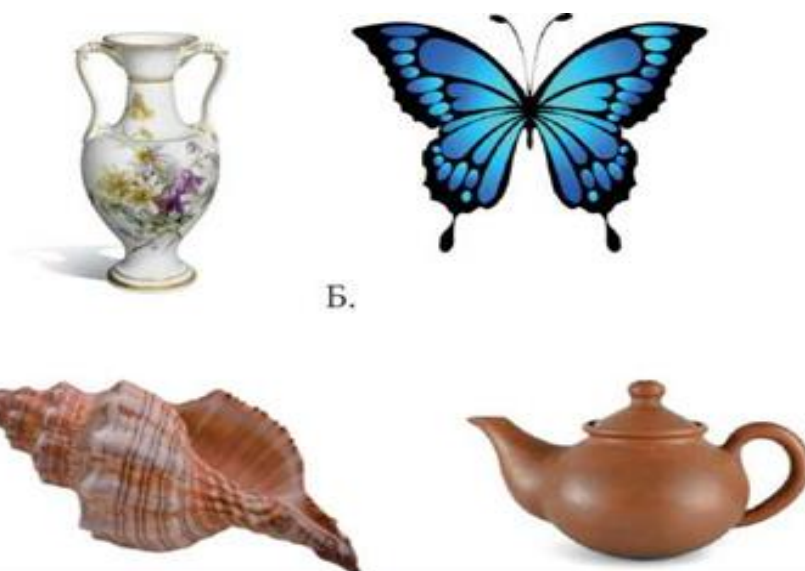
Основы композиции.

17. Инструкция: Обведи кружком букву, соответствующую правильному варианту ответа.

Вопрос: Асимметричные предметы - выберите.

Варианты ответа:

А



В

Г

18. То место в Вашей композиции, куда в первую очередь притягивается внимание зрителя. Это самое важное, самое главное место. Все остальное, все другие элементы композиции должны быть подчинены этому и тому акцентному предмету, который в нем находится.

- А) линия горизонта;
- Б) сюжет;
- В) композиционный центр.

19. Определённое событие, ситуация, изображенные в произведении и часто обозначаемые в его названии. ... представляет собой образно-повествовательное раскрытие идеи произведения.

- А) сюжет;
- Б) содержание;
- В) сцены.

ДПИ

20. Русский народный промысел, вид русской народной росписи, относящийся к бело-голубой керамике, также один из традиционных российских центров производства керамики.

- А) хохлома;
- Б) мезенская роспись;
- В) гжель.

21. Выберите изображение хохломской росписи — старинный русский народный промысел, появившийся в XVII веке в селе Хохлома. Представляет собой декоративную роспись деревянной посуды и мебели.



А.



Б.



В.



Г.

22. Техника декоративного искусства, заключающаяся в вырезании фигур по контуру из какого-либо материала: разноцветной бумаги, картона, ткани, кожи и в прикреплении этих фигур к основе

- А) панно;
- Б) аппликация;
- В) анимация.

23. ...- рисунок, состоящий из повторяющихся или чередующихся элементов. Это понятие имеет латинские корни и дословно означает «украшение». Все его части повторяют ритмично заданную структуру. Используются в архитектуре, графическом дизайне, ювелирном деле и других областях искусства и промышленности.

- А) принт;
- Б) орнамент;
- В) узор.

Ответы: 1.Б; 2.В; 3.Б; 4.Б; 5.А,Г; 6.А,В; 7.А,В; 8.Б; 9.В; 10.В; 11.А; 12.В; 13.Б; 14.Г; 15.Б; 16. А; 17. В,Г; 18.В; 19.А; 20.В; 21.В; 22.Б; 23.Б;

Тест для проведения итоговой аттестации 2 год обучения

Инструменты.

1. Специальное приспособление, на которое крепится бумага во время рисования.
А) мольберт;
Б) тренога;
В) планшет.
2. Специальный инструмент для живописи напоминающий лопатку. Используется для нанесения пастообразных красок на бумагу или холст.
А) стек;
Б) штихель;
В) мастехин.
3. Специальная ручка, которая используется для удлинения и более удобного использования коротких карандашей?
А) держатель для карандаша;
Б) растушовка;
В) штихель.
4. Небольшой (деревянный) ящик с принадлежностями для живописи и местом для этюда. Этюдник облегчает художнику живописную работу на природе и в других условиях.
А) мольберт;
Б) этюдник;
В) таллер.

Основы живописи.

5. Выберите классическую цветовую триаду.



6. Жанр живописи возник в Италии в эпоху Возрождения. Изображает сцены морских и сухопутных сражений, военных походов и военного быта. Характерные особенности жанра: внимание к деталям, реалистичность сюжета, информативность и смысловая ценность. Многие произведения написаны очевидцами конкретных событий;
А) батальный;
Б) исторический;
В) бытовой.

7. Стиль в живописи пришел из Франции в конце 19 века. Суть стиля — запечатлеть мгновение с помощью быстрых мазков. Полотна, выполненные в этом стиле, нужно рассматривать с небольшого расстояния, чтобы яркие пятна краски сложились в общую картину;

- А) классицизм;
- Б) импрессионизм;
- В) авангардизм.

8. Выберите композицию с цветовым акцентом.



А.



Б.



В.

9. Выберите холодную гамму.



А.



Б.



В.

10. Как называется отсвет цвета и света на каком-либо предмете, возникающий в тех случаях, когда на этот предмет падает отсвет от окружающих объектов (соседних предметов, неба и т. д.).

- А) свет;
- Б) блик;
- В) рефлекс.

11. Как называется графический способ передачи глубины пространства на плоскости, благодаря которому можно добиться эффекта удаления пространства посредством уменьшения размеров изображаемых предметов.

- А) геометрия;
- Б) линейная перспектива;
- В) светотень.

12. Как называется соотношение частей предмета к целому?

- А) пропорции;

- Б) нюанс;
- В) площадь.

13. ... - группа художественных материалов, применяемых в графике и живописи . Чаще всего выпускается в виде мелков или карандашей без оправы, имеющих форму круглых брусков или брусков с квадратным сечением. Бывает сухая и масляная. Для рисования ... нужна фактурная поверхность, которая будет удерживать пигмент. Рисунки ... обычно выполняются на цветной бумаге.

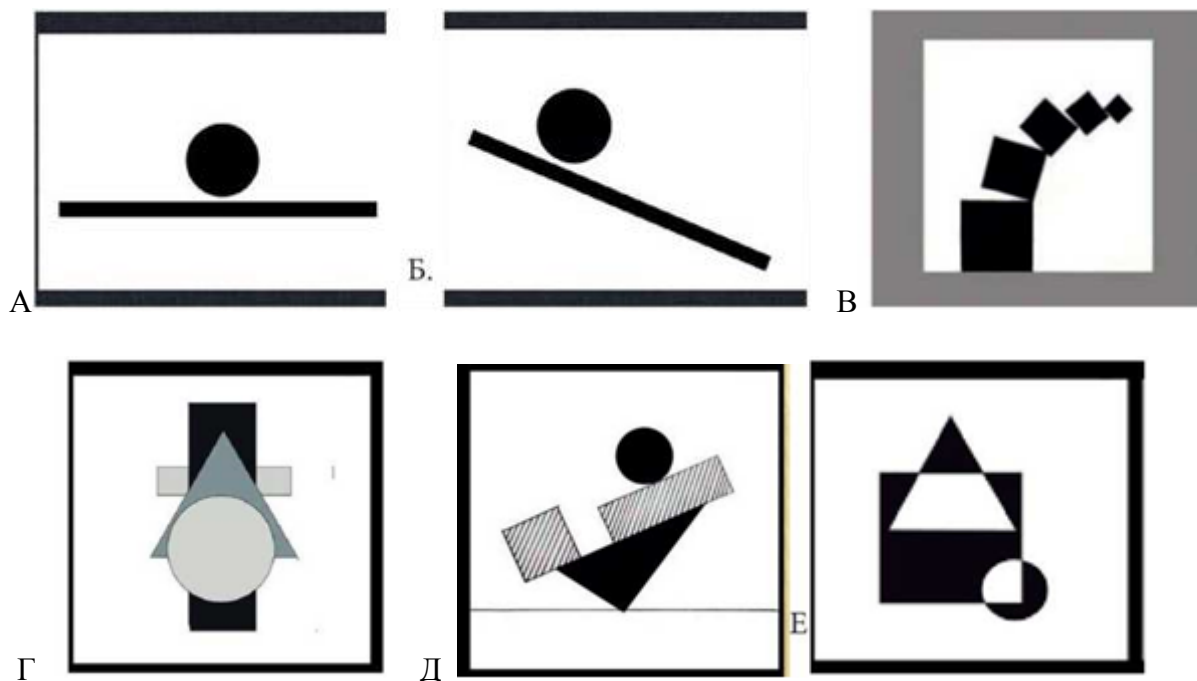
- А) сангина;
- Б) соус;
- В) пастель.

Основы композиции

14. Выберите изображение с выраженной доминантой



15. Распределите на две группы картинки, к первой отнесите динамику, а ко второй статику.



16. На каком уровне находится линия горизонта?

- А) на уровне земли;
- Б) на уровне глаз;
- В) в нижней трети листа.

17. Олицетворение, наделение животного, предмета, явления природы или отвлеченного понятия человеческими свойствами. Представление какого-н. предмета или абстрактного понятия в образе лица, в образе человека это ...

- А) одушевление;
- Б) мифология;
- В) персонификация.

Основы графики.

18. Вид графики, изображение с подписью, отличающееся простотой и доступностью образов. Первоначально вид народного творчества. Выполнялся в технике ксилографии, гравюры на меди, литографии и дополнялся раскраской от руки. Характерны простота техники, лаконизм изобразительных средств.

- А) эстамп;
- Б) лубок;
- В) станковая графика.

19. Плоскостное однотонное изображение профилей фигур и предметов. Термин используется в двух основных значениях: «Форма фигуры или предмета, видимая как плоское пятно на более тёмном или светлом фоне», а также «разновидность графической техники» это ...

- А) абрис;
- Б) отпечаток;
- В) силуэт.

20. Способ выполнения рисунка путем процарапывания острым инструментом бумаги или картона, залитых тушью или черной гуашью?

- А) монотипия;
- Б) граттаж;
- В) фроттаж.

ДПИ

21. Выберите изображение с городецкой росписью.



22. Согласно определению, - это изображение, состоящее из линий, а также красок и теней. Корни этого слова идут от «узреть, зреть», что, в свою очередь, означает «глядеть на что-то,

созерцать». Создавать ... люди пытались еще в глубокой древности, нанося на поверхность предметов точки и простые линии.

А. орнамент;

Б. узор;

В. вязь.

23. Антропоморфный узор содержит...

А. изображение животных;

Б. изображение людей;

В. изображение фантастических или мифологических существ.

Ответы: 1.В; 2.В; 3.А; 4.Б; 5.Б,Г; 6.А; 7.Б; 8.Б; 9.А,Б; 10.В; 11.Б; 12.А; 13.В;
14.В; 15. 1-Б,В,Д; 2-А,Г,Е; 16. Б; 17.В; 18.Б; 19.В; 20.Б; 21.А; 22.Б; 23.Б.

1.5 Формы фиксации результатов контроля.

Карта входного контроля

Карта входящего контроля					
Дополнительная общеразвивающая программа « <i>Яркие краски</i> »					
ФИО педагога: Радченко К.В.					
Форма контроля: творческое задание- рисунок на тему: «Осенний сюжет».					
<p>Показатели: Продуктивность - нарисованный сюжет, соответствует названию (макс. 3 балла). Оригинальность - 3 балла – ставится детям, которые нарисовали узнаваемый предмет, наделив его оригинальным образным содержанием, с динамичным сюжетом рисунка. 2 балла – ставятся детям, которые рисуют очень простые, часто встречающиеся в жизни предметами (шарик, мячик и т.п.). 1 балл – ставится детям, которые выполнили задание не до конца и небрежно. Качество выполнения рисунка - разнообразие цветовой гаммы, тщательность выполнения изображения: нарисованы характерные детали или ребёнок ограничивался лишь передачей общей формы, а также техника рисования и закрашивания. (макс. 3 балла)</p>					
Дата заполнения _____.					
№ п/п	Фамилия, имя ребенка	Показатели			Уровень подготовки (макс. 10 баллов)
		<i>Продуктивность</i> (макс. 4 баллов)	<i>Оригинальность</i> (макс. 3 балла)	<i>Качество</i> (макс. 3 балла)	
Уровень подготовки учащихся для занятий по программе определяется трехуровневой системой: Высокий – 9-10 баллов; Средний – 5-8 баллов; Низкий – до 5 баллов.					

**Зачетная ведомость промежуточной аттестации /итогового контроля
дополнительной общеразвивающей программы**

«Яркие краски»

ФИО педагога Радченко КВ.

Год обучения 202_-202_

Группа

Форма аттестации: (тестирование, педагогическое наблюдение, творческая работа)

№ п/п	ФИ ребенка	Теоретические знания	Рисунок (графика)	Живопись	Композиция	Личностные качества	Сумма баллов	Средний балл
1.								
2.								
3.								
4.								
5.								
	Итого: Сумма / кол-во человек = балл результативности							

Анализ результативности реализации ДОП

Задачи анализа:

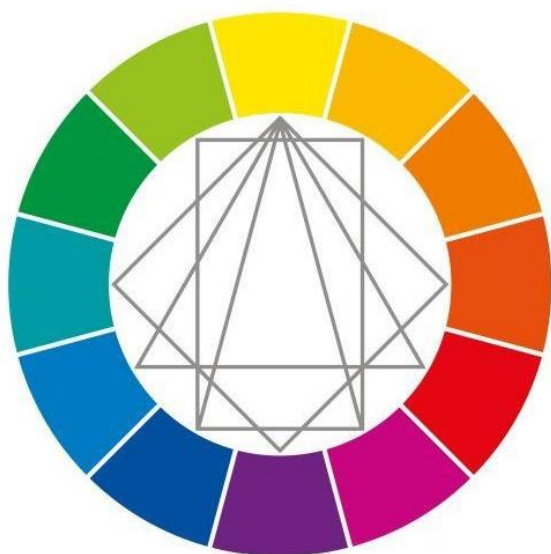
- анализ полноты освоения дополнительной общеразвивающей программы по показателям;
- соотнесение прогнозируемых результатов дополнительной общеразвивающей программы и реальных результатов образовательного процесса;
- выявление причин, способствующих или препятствующих полноценной реализации образовательной программы;
- принятие организационно-педагогических и иных решений по совершенствованию образовательного процесса в ДДЮТ.

Педагог определяет степень освоенности программы по показателям (2,4-3 балла – высокий общий уровень; 1,5–2,3 – средний общий уровень; ниже 1,5 – низкий общий уровень) Анализ причины низких показателей, решение по совершенствованию образовательного процесса.

2. МЕТОДИЧЕСКИЕ МАТЕРИАЛЫ

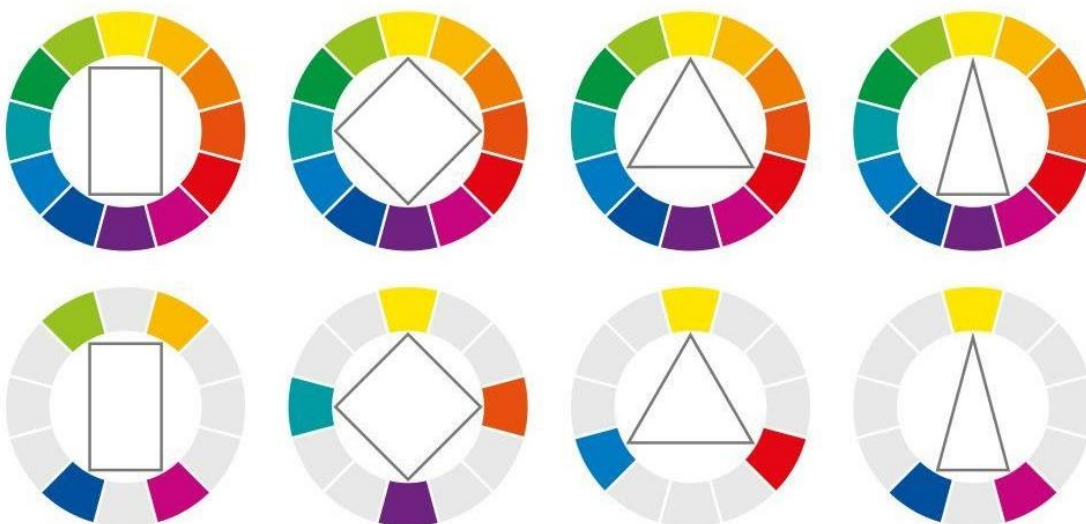
Цветовой круг Иттена





ЦВЕТОВЫЕ СОЧЕТАНИЯ

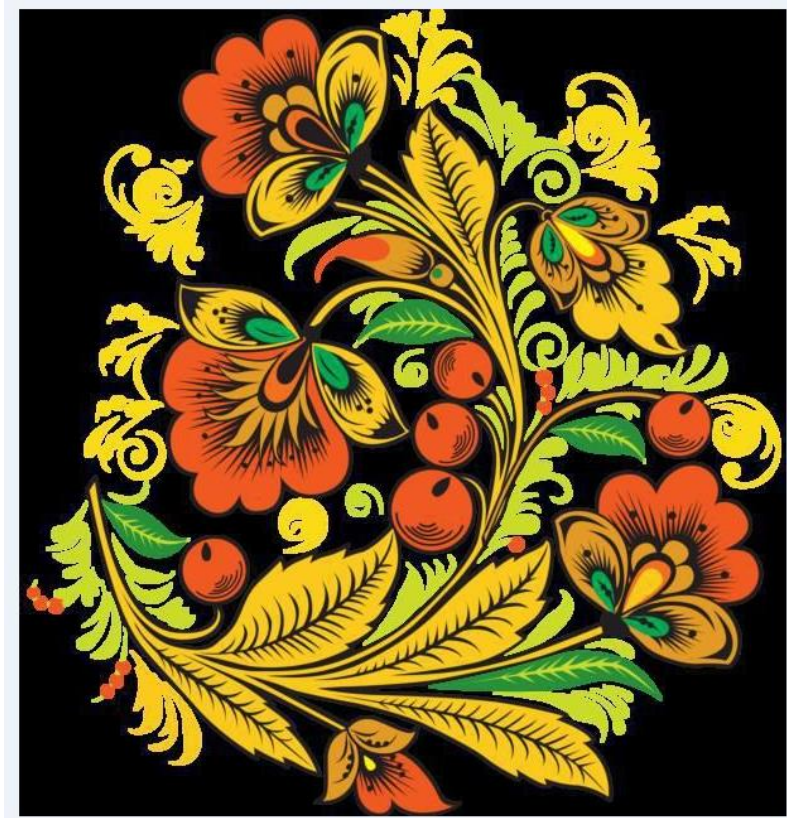
Линии на схеме связывают цвета, которые удачно сочетаются



АЛГОРИТМ РОСПИСИ В ТЕХНИКЕ ХОУЛОМА







ГЖЕЛЬ

ПРИМЕРЫ УЗОРОВ И ОРНАМЕНТОВ



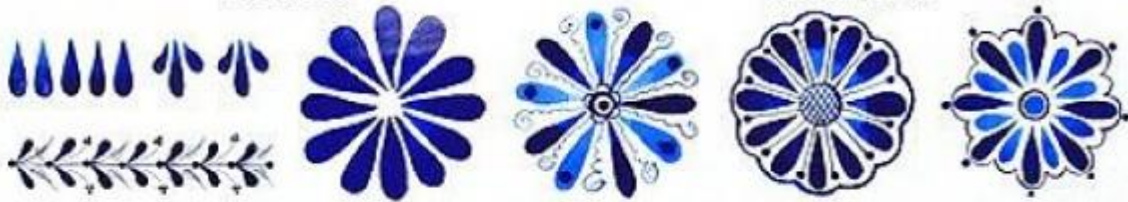
бордюры

сеточки



мазок с тенью

мазковая роспись



использование элемента «капелька» в росписи



примеры росписи в полосе



последовательность росписи гжельской розы



последовательность росписи птицы



композиция «Зимние забавы»

Элементы Гжельской росписи

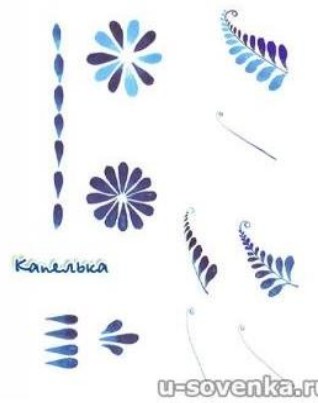
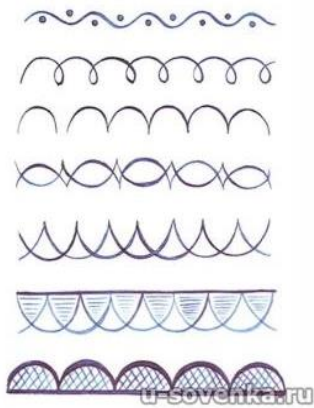
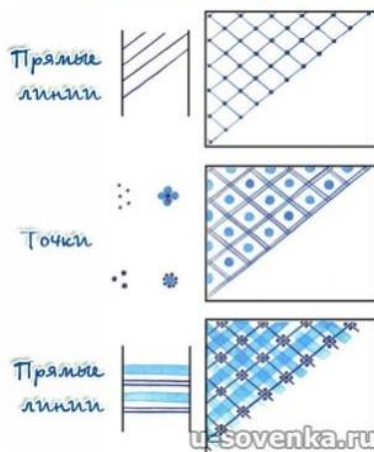
Мазок с тенью



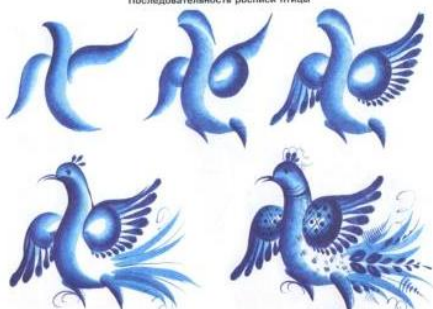
Мазковая роспись. Цветочек



Элементы росписи



Последовательность росписи птицы



Жгутиковая и пластовая лепка из глины

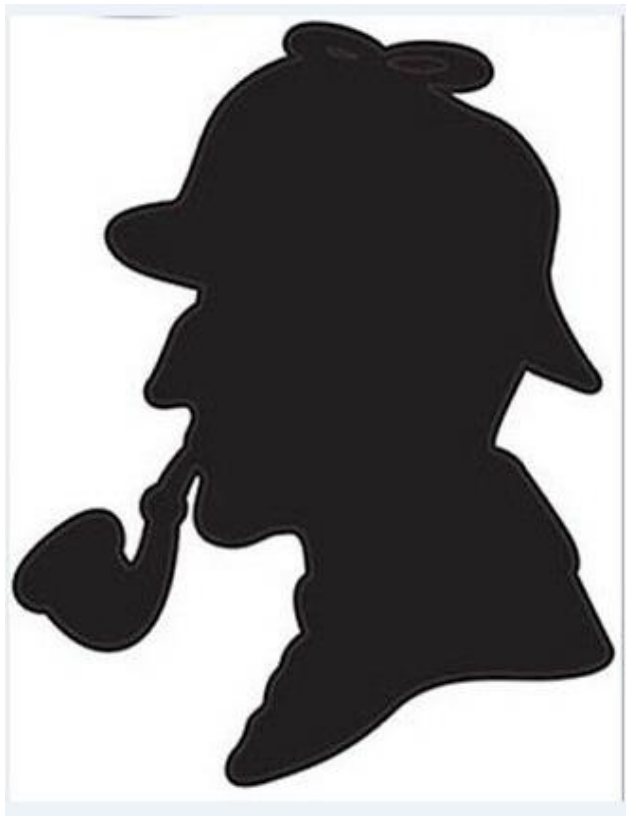










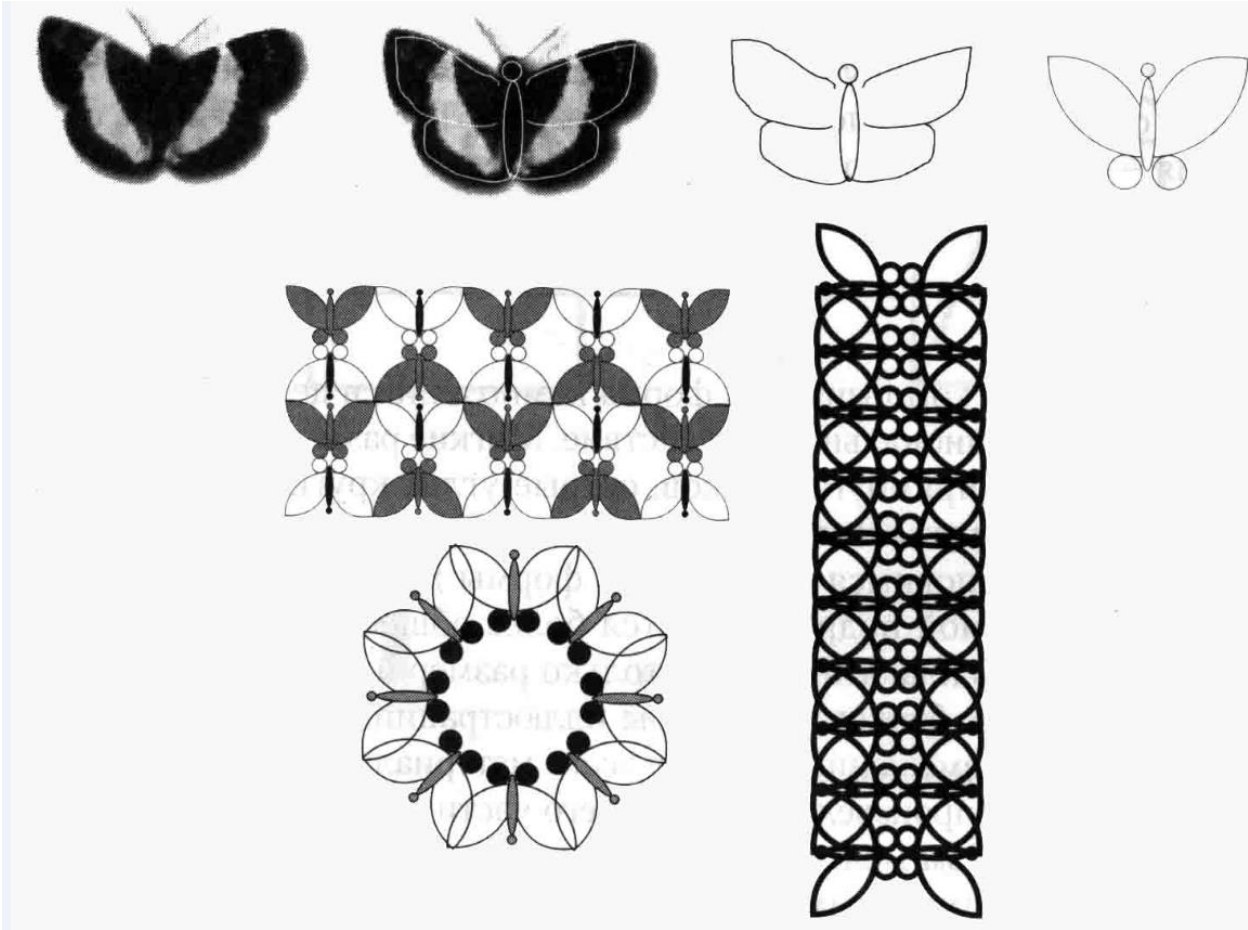


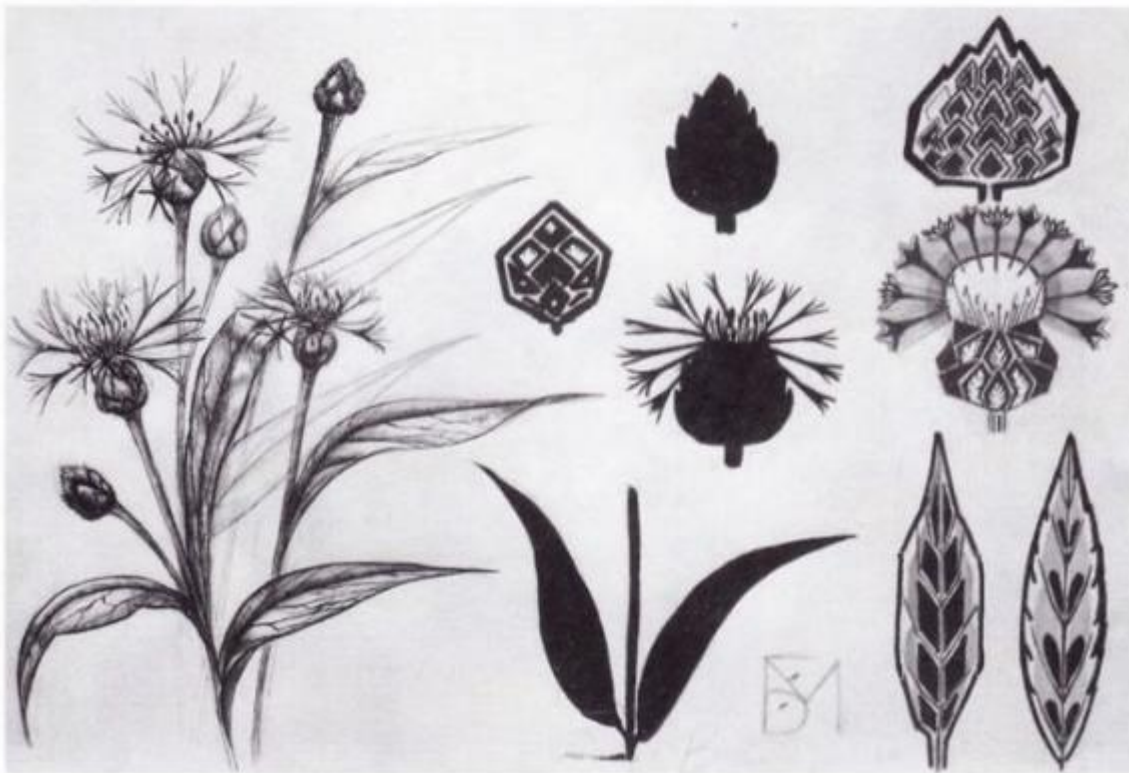
Примеры поделок из глины



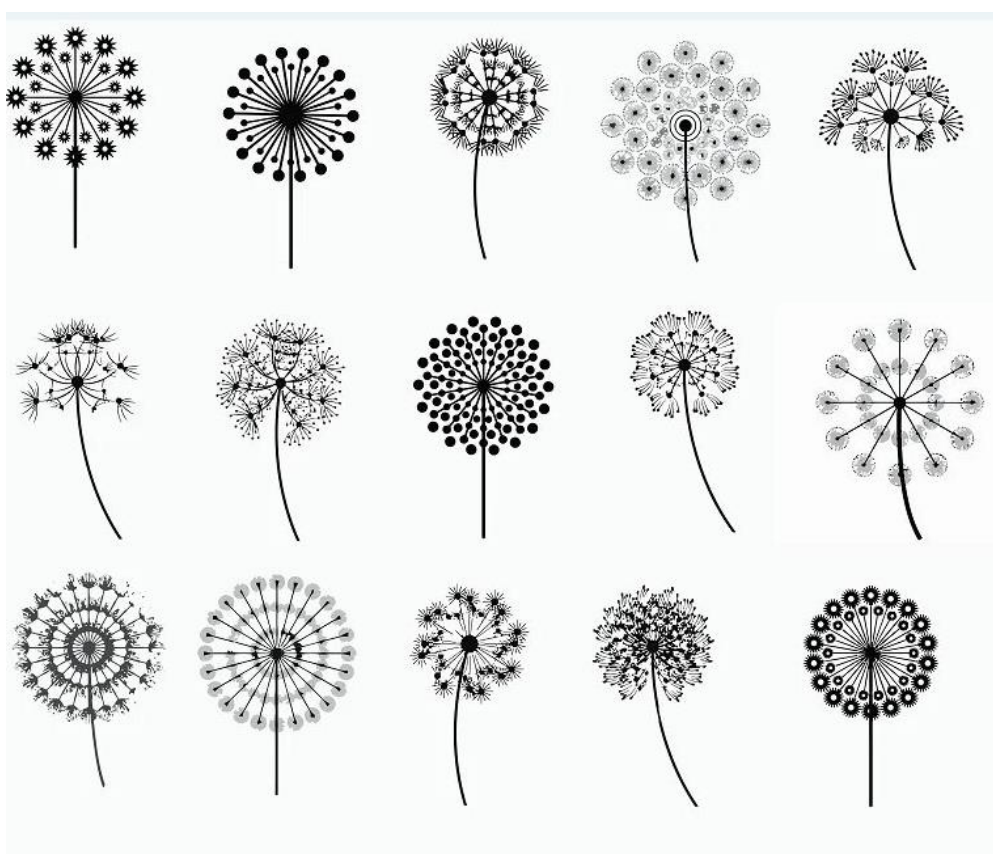


Декоративное переложение биоформ

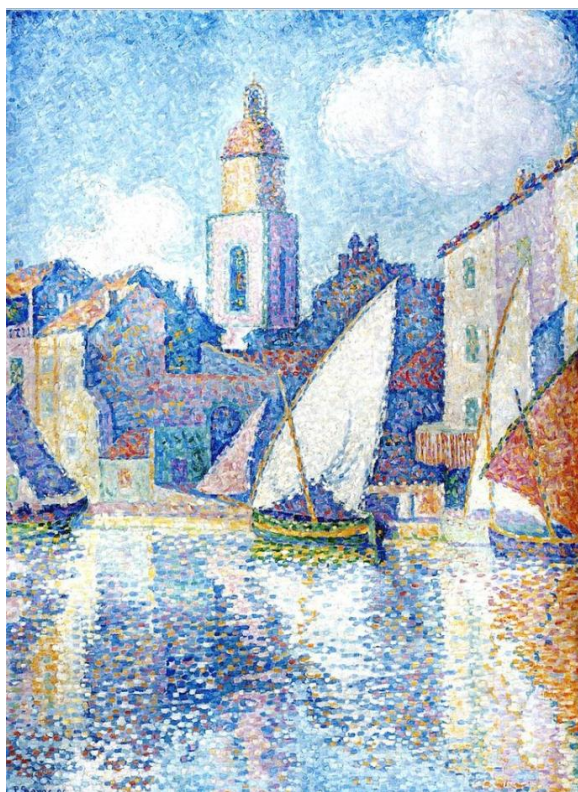




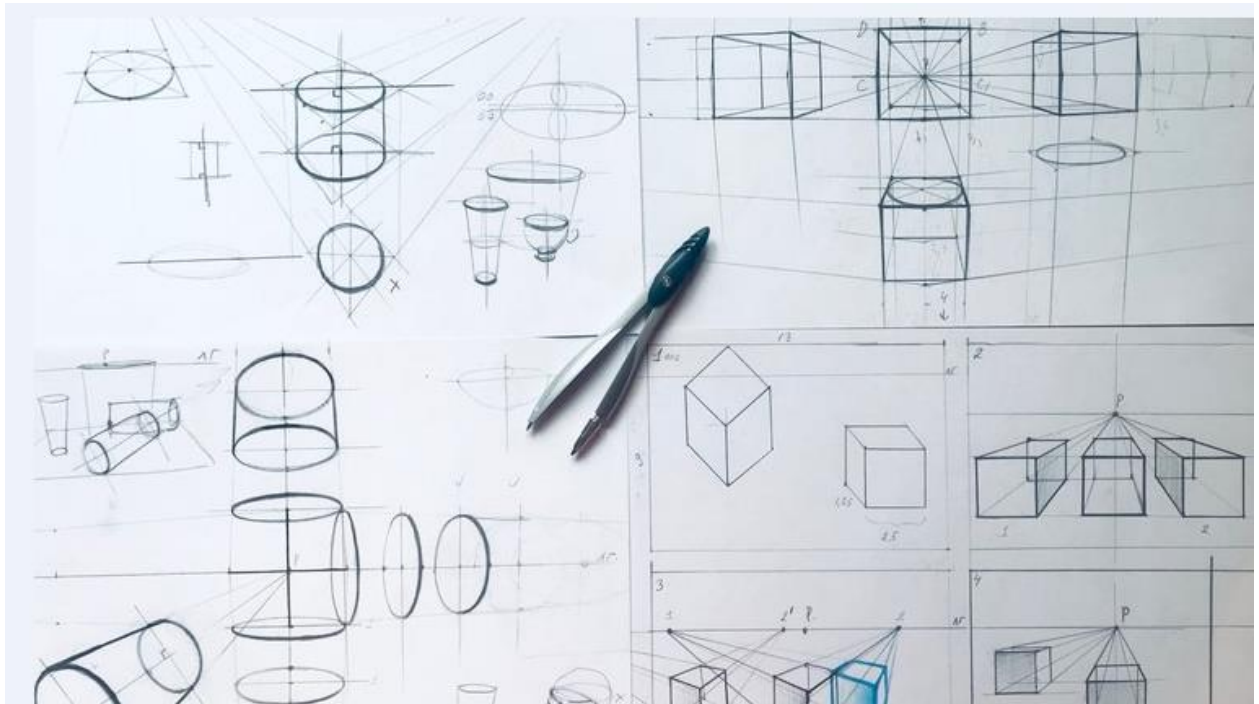
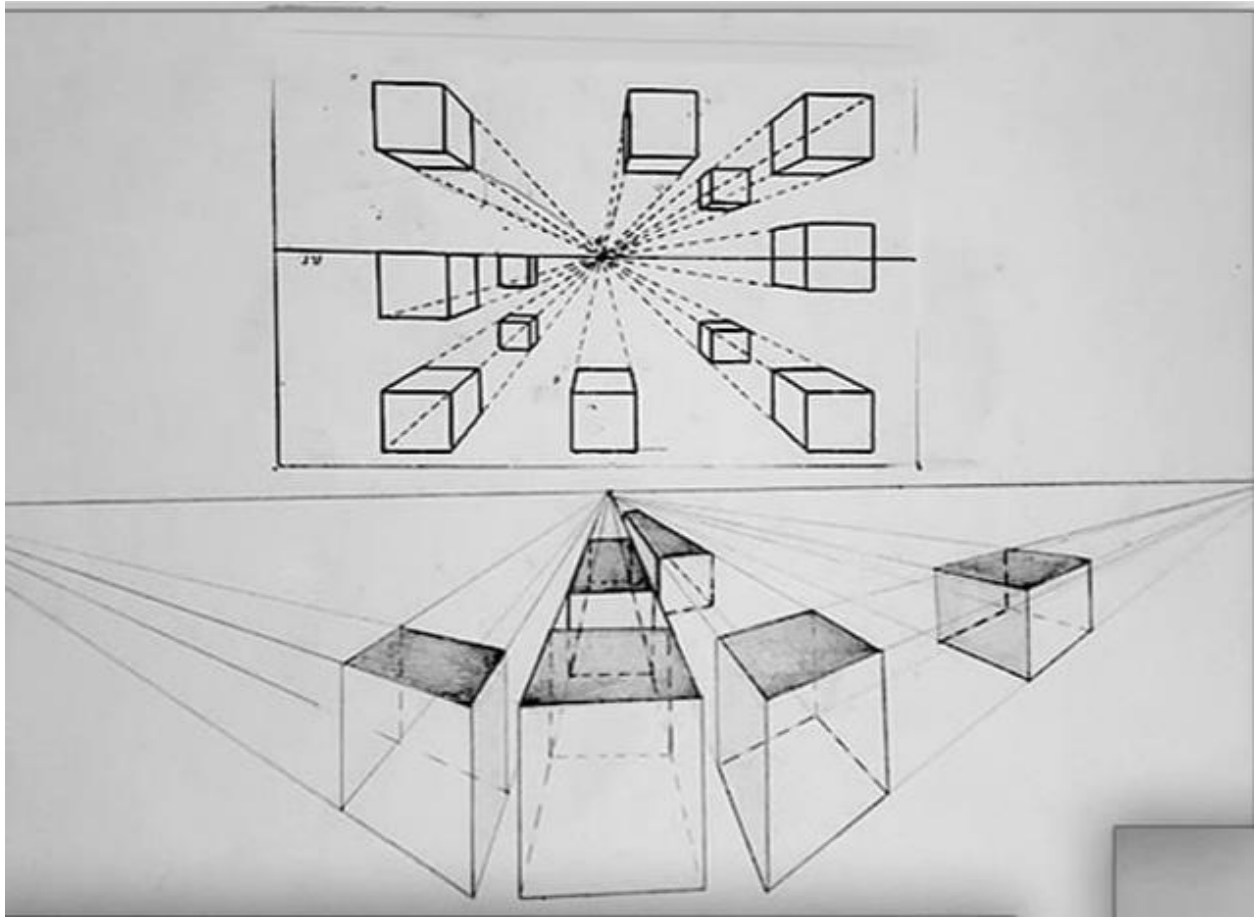




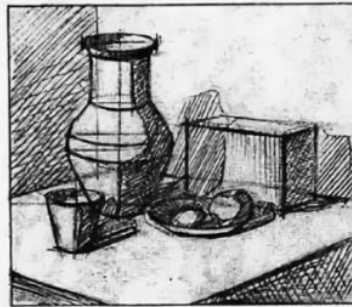
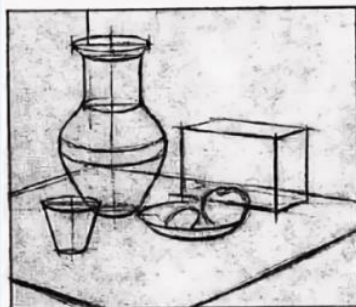
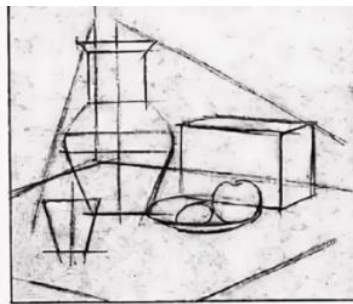
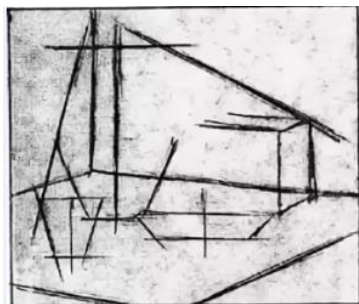
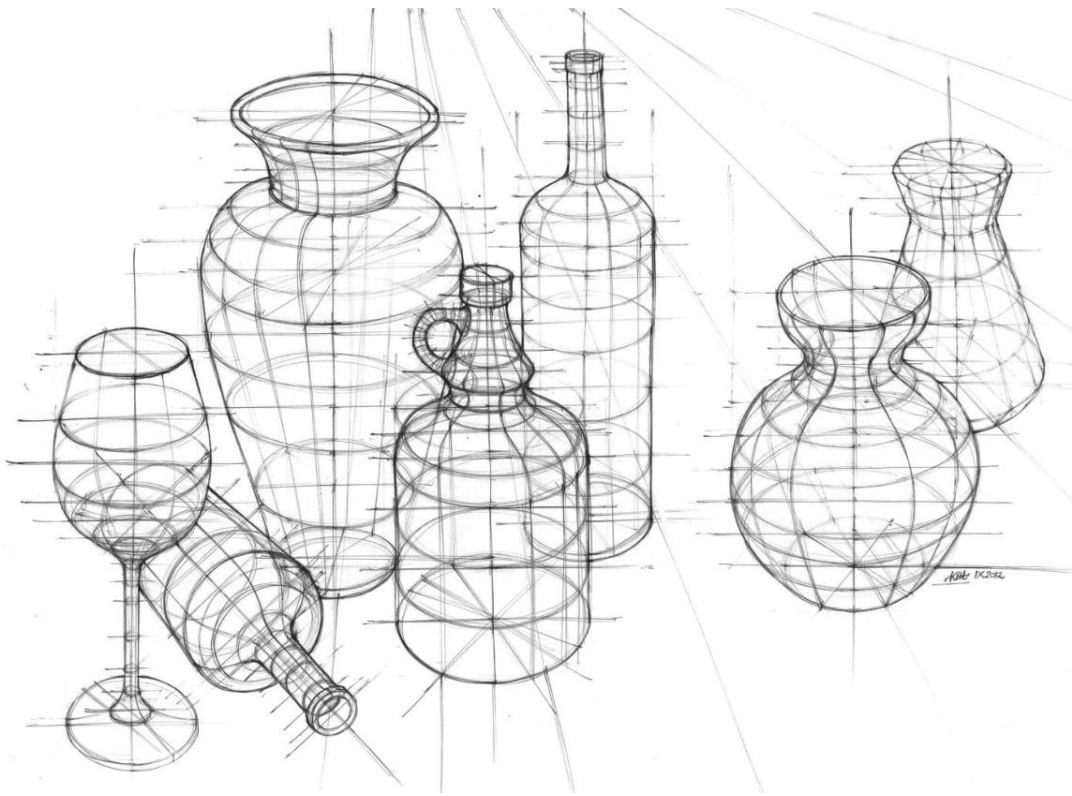
Примеры работы в технике пуантилизм



Закономерность линейной перспективы



Этапы ведения натюрморта. И схема построения.

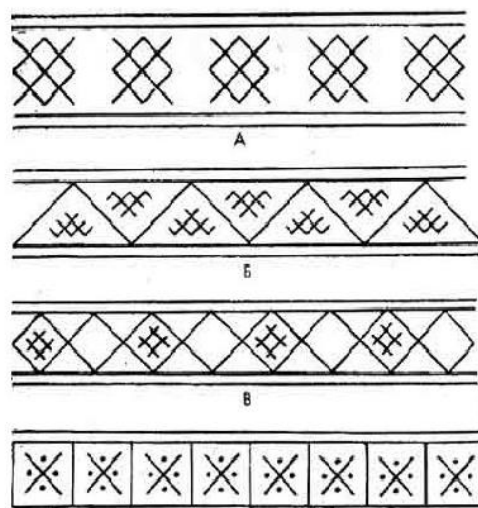


Орнамент в полосе.

Растительный



Геометрический



По характеру композиции

Ленточный



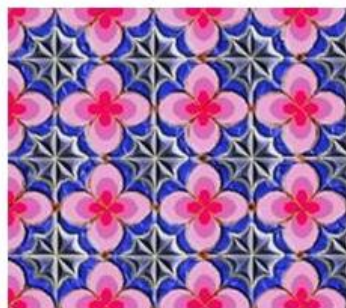
В квадрате или прямоугольнике



В круге



Сетчатый



Виды орнамента



Растительный



Зооморфный



Антропоморфный



Геометрический



Меандровый



Калиграфический



Геральдический



Комбинированный

Растительный орнамент –

мотивы его являются стилизованными изображениями растений и их частей: листьев, цветов, плодов, стеблей.

